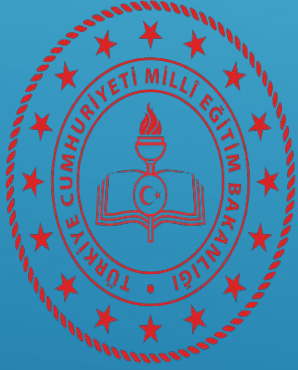


T.C

GÖLCÜK KAYMAKAMLIĞI

KOCATEPE ORTAOKULU



TÜRKİYE CUMHURİYETİ'NİN YÜZÜNCÜ YILI

2024-2028  
STRATEJİK PLANI

GÖLCÜK 2024



## İSTİKLALMARŞI

Korkma, sönmez bu şafaklarda yüzen al sancak;  
Sönmeden yurdumun üstünde tüten en son ocak.  
Ö benim milletimin yıldızıdır, parlayacak;  
Ö benimdir, o benim milletimindir ancak.

Çatma, kurban olayım, çehreni ey nazlı hilal!  
Kahraman ırkıma bir gül! Ne bu şiddet, bu celal?  
Sana olmaz dökülen kanlarımız sonra helal...  
Hakkıdır Hakk'a tapan milletimin istiklal!

Ben ezelden beridir hür yaşadım, hür yaşarım.  
Hangi çılgın bana zincir vuracakmış? Şaşarım!  
Kükremiş sel gibiyim, bendimi çiğner, aşarım.  
Yırtarım dağları, enginlere sığmam taşarım.

Garbın afakını sarmışsa çelik zırhlı duvar,  
Benim iman dolu göğsüm gibi serhaddim var.  
Ulusun, korkma! Nasıl böyle bir imanı boğar,  
"Medeniyet!" dediğin tek dişi kalmış canavar?

Arkadaş! Yurduma alçakları uğratma sakın.  
Siper et gövdeni, dursun bu hayasızca akın.  
Doğacaktır sana va'dettiği günler Hakk'ın...  
Kim bilir, belki yarın, belki yarından da yakın.

Bastığın yerleri "toprak!" diyerek geçme, tanı:  
Düşün altındaki binlerce kefensiz yatanı.  
Sen şehit oğlusun, incitme, yazıktır atanı:  
Verme, dünyaları alsan da, bu cennet vatanı.

Kim bu cennet vatanın uğruna olmaz ki feda?  
Şüheda fışkıracak toprağı sıksan, şüheda!  
Canı, cananı bütün varımı alsın da Huda,  
Etmesin tek vatanımdan beni dünyada cüda.

Ruhumun senden, İlahi, şudur ancak emeli:  
Değmesin mabedimin göğsüne namahrem eli.  
Bu ezanlar ezanlar-ki şahadetleri dinin temeli  
Ebedi yurdumun üstünde benim inlemeli.

O zaman vecd ile bin secde eder-varsa-taşım,  
Her cerihamdan, İlahi, boşanıp kanlı yaşım,  
Fışkırır ruh-ı mücerred gibi yerden na'şım;  
O zaman yükselerek arşa değer belki başım.

Dalgaları sen de şafaklar gibi ey şanlı hilal!  
Olsun artık dökülen kanlarımın hepsi helal!  
Ebediyen sana yok, ırkıma yok izmihlal:  
Hakkıdır, hür yaşamış bayrağımın hürriyet;  
Hakkıdır, Hakk'a tapan, milletimin istiklal!

Mehmet AKİF ERSOY

*Öğretmenler;  
Yeni Nesil Sizin  
Eseriniz Olacaktır.*

*H. Atatürk*



## GENÇLİĞE HİTABE

Ey Türk gençliği! Birinci vazifen, Türk istiklalini, Türk cumhuriyetini, ilelebet, muhafaza ve müdafaa etmektir.

Mevcudiyetinin ve istikbalinin yegane temeli budur. Bu temel, senin, en kıymetli hazinendir. İstikbalde dahi, seni, bu hazineden, mahrum etmek isteyecek, dahili ve harici, bedhahların olacaktır. Bir gün, istiklal ve cumhuriyeti müdafaa mecburiyetine düşersen, vazifeye atılmak için, içinde bulunacağın vaziyetin imkan ve şeraitini düşünmeyeceksin! Bu imkan ve şerait, çok namüsaıt bir mahiyette tezahür edebilir. İstiklal ve cumhuriyetine kastedecek düşmanlar, bütün dünyada emsali görülmemiş bir galibiyetin mümessili olabilirler. Cebren ve hile ile aziz vatanın, bütün kaleleri zapt edilmiş, bütün tersanelerine girilmiş, bütün orduları dağıtılmış ve memleketin her köşesi bilfiil işgal edilmiş olabilir. Bütün bu şeraitten daha elim ve daha vahim olmak üzere, memleketin dahilinde, iktidara sahip olanlar gaflet ve dalalet ve hatta hyanet içinde bulunabilirler. Hatta bu iktidar sahipleri şahsi menfaatlerini, müstevlerin siyasi emelleriyle tevhit edebilirler. Millet, fakr u zaruret içinde harap ve bitap düşmüş olabilirler.

Ey Türk istikbalinin evladı! İşte, bu ahval ve şerait içinde dahi, vazifen; Türk istiklal ve cumhuriyetini kurtarmaktır! Muhtaç olduğun kudret, damarlarındaki asil kanda, mevcuttur!

*H. Atatürk*

Okul/Kurum Bilgileri

<b>İli: KOCAELİ</b>		<b>İlçesi: GÖLCÜK</b>	
<b>Adres:</b>	PİYALEPAŞA MAH. YUNUS EMRE CAD. NO 111 GÖLCÜK/KOCAELİ 41650	<b>Coğrafi Konum (link)</b>	PR5G+HC Gölcük, Kocaeli
<b>Telefon Numarası:</b>	0262 414 53 70	<b>Faks Numarası:</b>	
<b>e- Posta Adresi:</b>	<a href="mailto:703601@meb.k12.tr">703601@meb.k12.tr</a> kocatepeortaokulu1@gmail.com	<b>Web sayfas ı adresi:</b>	<a href="https://golgukkocatepe.meb.k12.tr/">https://golgukkocatepe.meb.k12.tr/</a>
<b>Kurum Kodu:</b>	703601	<b>Öğretim Şekli:</b>	... TAM .... (Tam Gün/İkili Eğitim)

## SUNUŞ

“Eğitimdir ki bir milleti ya hür, bağımsız, şanlı, yüksek bir topluluk halinde yaşatır; ya da milleti esaret ve sefaletle terk eder.”

Bir milleti hür, bağımsız, şanlı, yüksek bir topluluk haline getirecek olan eğitim; amaç ve hedefleri önceden belli olan, anlık kararlarla değil de belli bir strateji dâhilinde yürütülen eğitimidir. Gazi Mustafa Kemal Atatürk’ün yukarıdaki sözünde vurguladığı “eğitim” de ancak planlı bir eğitimidir.

Kocatepe Ortaokulu olarak bizler, bilgi toplumunun gün geçtikçe artan bilgi arayışını karşılayabilmek için eğitim, öğretim ve topluma hizmet görevlerimizi arttırmak istemekteyiz. Var olan değerlerimiz doğrultusunda dürüst, tarafsız, adil, sevgi dolu, iletişime açık, çözüm üreten, yenilikçi, önce insan anlayışına sahip milli ve manevi değerlerini özümsemiş bireyler yetiştirmek bizim temel hedefimizdir.

Gelişmek eski durumdan daha iyi bir duruma gelmek demekse içinde bulunduğumuz anı ve varmak istediğimiz noktayı görebilmemiz gerekmektedir. Bugünden yarına nasıl hazırlanmamız gerektiğine stratejik plan ile ulaşabilmemiz mümkündür. Stratejik planlama, etrafımıza baktığımızda kurumumuzun içinden ve dışından bizi etkileyen ve bizden etkilenen insanların şimdiki durumlarını, beklentilerini ve gelecekle ilgili fikirlerini öğrenerek elimizdekilerle daha iyi noktalara ulaşma gayretinin önemli bir parçasıdır.

Kocatepe Ortaokulu (2024-2028) Stratejik Planında belirtilen amaç ve hedeflere ulaşmamızın, Okulumuzun gelişme ve kurumsallaşma süreçlerine önemli katkılar sağlayacağına inanmaktayız. Okulumuzun Stratejik Planının hazırlanmasında emeği geçen öğretmen, öğrenci, veli ve öğretmen arkadaşlarıma teşekkür ederim.

A. Tefik ALTINTAŞ  
OKUL MÜDÜRÜ

## İÇİNDEKİLER

SUNUŞ .....	4
1. GİRİŞ VE STRATEJİK PLANIN HAZIRLIK SÜRECİ.....	7
1.1 Strateji Geliştirme Kurulu ve Stratejik Plan Ekibi .....	7
1.2 Planlama Süreci .....	8
2. DURUM ANALİZİ.....	10
2.1 Kurumsal Tarihçe .....	11
2.2 Uygulanmakta Olan Stratejik Planın Değerlendirilmesi.....	11
2.3 Mevzuat Analizi .....	13
2.4 Üst Politika Belgeleri Analizi.....	14
2.5 Faaliyet Alanları ile Ürün/Hizmetlerin Belirlenmesi.....	16
2.6 Paydaş Analizi.....	17
2.7 Kuruluş İçi Analiz .....	20
2.7.1 Teşkilat Şeması.....	22
2.7.2 İnsan Kaynakları.....	23
2.7.3 Teknolojik Düzey .....	26
2.7.4 Mali Kaynaklar .....	27
2.7.5 İstatistik Veriler .....	28
2.8 Çevre Analizi (PESTLE) .....	28
2.9 Güçlü ve Zayıf Yönler ile Fırsatlar ve Tehditler (GZFT) Analizi .....	29
2.10 Tespit ve İhtiyaçların Belirlenmesi.....	31
3. GELECEĞE BAKIŞ.....	34
3.1 Misyon.....	34
3.2 Vizyon .....	34
3.3 Temel Değerler .....	34
3.4 Amaç, Hedef ve Performans Göstergesi ile Stratejiler .....	36
4. MALİYETLENDİRME .....	47
5. İZLEME VE DEĞERLENDİRME.....	49
EKLER:.....	51

# **1.BÖLÜM**

## **GİRİŞ VE STRATEJİK PLANIN HAZIRLIK SÜRECİ**

# 1. GİRİŞ VE STRATEJİK PLANIN HAZIRLIK SÜRECİ

## 1.1 Strateji Geliştirme Kurulu ve Stratejik Plan Ekibi

Stratejik Planlama çalışmaları, Millî Eğitim Bakanlığı Strateji Geliştirme Başkanlığının 2022-21 Sayılı Genelgesi gereğince başlatılmıştır.

Strateji Geliştirme Kurulu: Okul müdürünün başkanlığında, bir okul müdür yardımcısı, bir öğretmen ve okul/aile birliği başkanı ile bir yönetim kurulu üyesi olmak üzere 5 kişiden oluşan üst kurul kurulur.

Stratejik Plan Ekibi: Okul müdürü tarafından görevlendirilen ve üst kurul üyesi olmayan müdür yardımcısı başkanlığında, belirlenen öğretmenler ve gönüllü velilerden oluşur.

*Tablo 1. Strateji Geliştirme Kurulu ve Stratejik Plan Ekibi Tablosu*

Strateji Geliştirme Kurulu Bilgileri		Stratejik Plan Ekibi Bilgileri	
Adı Soyadı	Ünvanı	Adı Soyadı	Ünvanı
A.TEVFİK ALTINTAŞ	OKUL MÜDÜRÜ	HAYRİ TOKMAK	MÜDÜR YARDIMCISI
GÜNGÖR ARSLAN	MÜDÜR YARDIMCISI	MERVE KANİZE DEMİRAL	ÖĞRETMEN
AYTEN ÖNER DERYAL	OKUL AİLE B.	ABDUSSAMED AYDOĞMUŞ	ÖĞRETMEN
RABİA ŞEYMA NAS	ÖĞRETMEN		

## 1.2 Planlama Süreci

Kamu idarelerine 2003 yılında kabul edilen 5018 sayılı Kamu Mali Yönetimi ve Kontrol Kanununun 9.maddesinde, kalkınma planları, programlar, ilgili mevzuat ve benimsedikleri temel ilkeler çerçevesinde geleceğe ilişkin misyon ve vizyonlarını oluşturmak, stratejik amaçlar ve hedefler saptamak, performanslarını önceden belirlenmiş olan göstergeler doğrultusunda ölçmek ve uygulamanın izleme ve değerlendirmesini yapmak amacıyla katılımcı yöntemlerle stratejik plan hazırlama görevi verilmiştir. Kamu idareleri bütçelerini, stratejik planlarında yer alan misyon, vizyon, stratejik amaç ve hedeflerle uyumlu ve performans esasına dayalı olarak hazırlarlar. Kamu idarelerinin bütçelerinin stratejik planlarda belirlenen performans göstergelerine uygunluğu ve idarelerin bu çerçevede yürütecekleri faaliyetler ile performans esaslı bütçelemeye ilişkin diğer hususları belirlemeye Maliye Bakanlığı yetkilidir.” Kamu idarelerinin planlı hizmet sunumu, politika geliştirme, belirlenen politikaları somut iş programlarına ve bütçelere dayandırma ile uygulamayı etkili bir şekilde izleme ve değerlendirmelerini sağlamaya yönelik olarak “stratejik planlama” temel bir araç olarak benimsenmiştir. Stratejik planlama; bir yandan kamu mali yönetimine etkinlik kazandırırken, diğer yandan kurumsal kültür ve kimliğin gelişimine ve güçlendirilmesine destek olacaktır.

2024-2028 dönemi stratejik plan hazırlanma süreci Strateji Geliştirme Kurulu ve Stratejik Plan Ekibi’ nin oluşturulması ile başlamıştır. Ekip tarafından oluşturulan çalışma takvimi kapsamında ilk aşamada durum analizi çalışmaları yapılmış ve durum analizi aşamasında, paydaşlarımızın plan sürecine aktif katılımını sağlamak üzere paydaş anketi, toplantı ve görüşmeler yapılmıştır. Durum analizinin ardından geleceğe yönelim bölümüne geçilerek okulumuzun/kurumumuzun amaç, hedef, gösterge ve stratejileri belirlenmiştir. Bu çalışmalar doğrultusunda Kocatepe Ortaokulu Müdürlüğü stratejik planı hazırlanmıştır. Stratejik Plan’da belirlenen hedeflerimizi ne ölçüde gerçekleştirdiğimiz, yani izleme ve değerlendirme altı aylık periyotlar halinde yapılacak ve ikinci yılın sonunda eğer gerekli görülüyorsa hedeflerde revizeye gidilecektir. Okulumuzun 2024–2028 yıllarını kapsayan stratejik planı 3 tema 3 stratejik amaç ve 8 stratejik hedeften oluşmuştur.



# **2.BÖLÜM**

## **DURUM ANALİZİ**

## 2. DURUM ANALİZİ

Stratejik planlama sürecinin ilk adımı olan durum analizi, okulumuzun/kurumumuzun “neredeyiz?” sorusuna cevap vermektedir. Okulumuzun/kurumumuzun geleceğe yönelik amaç, hedef ve stratejiler geliştirebilmesi için öncelikle mevcut durumda hangi kaynaklara sahip olduğu ya da hangi yönlerinin eksik olduğu ayrıca, okulumuzun/kurumumuzun kontrolü dışındaki olumlu ya da olumsuz gelişmelerin neler olduğu değerlendirilmiştir. Dolayısıyla bu analiz, okulumuzun/kurumumuzun kendisini ve çevresini daha iyi tanınmasına yardımcı olacak ve stratejik planın sonraki aşamalarından daha sağlıklı sonuçlar elde edilmesini sağlayacaktır.



Durum analizi bölümünde, aşağıdaki hususlarla ilgili analiz ve değerlendirmeler yapılmıştır;

- Kurumsal tarihçe
  - Uygulanmakta olan planın değerlendirilmesi
    - Mevzuat analizi
    - Üst politika belgelerinin analizi
  - Faaliyet alanları ile ürün ve hizmetlerin belirlenmesi
    - Paydaş analizi
    - Kuruluş içi analiz
- Dış çevre analizi (Politik, ekonomik, sosyal, teknolojik, yasal ve çevresel analiz)
  - Güçlü ve zayıf yönler ile fırsatlar ve tehditler (GZFT) analizi
    - Tespit ve ihtiyaçların belirlenmesi

## 2.1 Kurumsal Tarihçe



Okulumuz Piyalepaşa Mah. Barbaros Hayrettin Cad. Gözlementepe Mevkiinin altında inşa edilmiştir. 1985 yılında önce şahıslara ait olan mevcut arsalar devlet tarafından kamulaştırılarak 3775 m<sup>2</sup> arsa üzerinde ilkokul olarak yapılmıştır. 1986 yılında hizmete giren okulumuz 3 kat üzerinden temeli yapılmış ve 2 kat olarak 5 derslik, 3 oda, 1 çok amaçlı salon ve tuvaletler olarak inşa edilmiştir.

1995-1996 yıllarında bakanlığımız tarafından okul bahçesine ihata duvarı yapılmıştır. Okul bahçe düzenlemeleri, ağaçlandırma çalışmaları, okul bahçesine Atatürk büstü Gölcük Belediyesi tarafından yapılmış ve 26 Mart 1998 günü törenle açılış yapılmıştır. 1997 yılında İlköğretim Okulu'na dönüşen okulda mevcut salon ve 1 oda sınıfa çevrilerek 8 sınıf oluşturulmuştur. 1999 Gölcük depreminden sonra okulumuz bahçesine Gölcük Belediyesi tarafından prefabrik anasınıfı ve kütüphane yapılmıştır. Aynı zamanda Milli Eğitim Müdürlüğü tarafından okul onarılmış ve bina kalorifere kavuşturulmuştur.

2010 yılı Kasım ayında okulumuz yıkılarak 16 derslik ve 2 derslikli anasınıfı olarak yapılmaya başlanmıştır. 2010-2011 Eğitim-Öğretim yılı bina yapımı nedeniyle Gölcük Rotterdam İlkokulu ve Piyalepaşa İlkokulu'nda eğitime devam etmiş, 2011-2012 Eğitim-Öğretim Yılı 2. Döneminde yeni binasında eğitim öğretime başlamıştır. Bina da 20 derslik, 1 Fen laboratuvarı, 1 Bilgisayar Teknolojileri sınıfı, 1 Çok Amaçlı Yeni Salon, 1 Kantin, 1 Kütüphane,

1 Öğretmenler Odası, 3 idari ve diğer odalar ve anasınıfı bulunmaktadır. 2012 yılında 6287 Sayılı İlköğretim ve Eğitim Kanunu ile Bazı Kanunlarda Değişiklik Yapılmasına Dair Kanun kapsamında okulumuz ortaokula dönüştürülmüş ve ismi Kocatepe Ortaokulu olarak belirlenmiştir. Kocatepe Ortaokulu'nda 1 Müdür, 2 Müdür Yardımcısı, 34 öğretmen ve görev yapmaktadır.

## **2.2 Uygulanmakta Olan Stratejik Planın Değerlendirilmesi**

Kocatepe Ortaokulu 2019-2023 Stratejik Planı; 3 Tema, 3 Amaç, 7 Hedef ve 66 Performans Göstergesinden oluşmaktadır.

Stratejik planın kapsadığı her yıl için performans programı hazırlanmış, hazırlanan program doğrultusunda altı aylık periyotlarla izleme-değerlendirme çalışması yürütülmüştür. Yılsonunda idare faaliyet raporu hazırlanarak çalışmalar değerlendirilmiş, tamamlanamayan hedefler üzerinde raporlar hazırlanmıştır.

Plan dönemi sonunda hazırlanan okul Karnesi doğrultusunda 2019-2023 stratejik planının gerçekleşme ve makul düzeyde gerçekleşme oranı toplamının % 81 seviyesinde olduğu görülmüştür

Devamsızlık, disiplin olayları ve örgün eğitim dışına çıkan öğrenci oranları hedeflere ulaşılmış, veli temelli hedeflerimizde ise hedeflenen düzeye henüz ulaşamamıştır. Bu nedenle sorumlu hizmet birimlerince ilave stratejiler belirlenerek çalışmalar başlatılmıştır.

### 2.3 Mevzuat Analizi

Milli Eğitim Müdürlüğü T.C Anayasası çerçevesinde yürüttüğü faaliyetler ve sunduğu hizmetler aşağıda bazıları yazılı Kanun ve Yönetmeliklerde belirtilmiştir. Kurumun yetki, görev ve sorumlulukları MEB Milli Eğitim Müdürlükleri Yönetmeliğinde açıklanmıştır.

Müdürlüğümüz öncelikle bu mevzuat çerçevesinde eğitim öğretim, proje üretme gibi faaliyetlerinde bulunmaktadır. Aşağıda kurumumuzun stratejik planının oluşmasında yasal sınırlarının çizilmesi adına incelenen mevzuata dair bilgiler tablolar halinde verilmiştir.

#### Faaliyetlerin Esas Alındığı Bazı Kanunlar Şunlardır

KANUN			
Tarih	Sayı	No	Adı
23.07.1965	12056	657	Devlet Memurları Kanunu
24.10.2003	25269	4982	Bilgi Edinme Hakkı Kanunu
24.06.1973	14574	1739	Milli Eğitim Temel Kanunu
12.05.1992	21226	3797	Milli Eğitim Bakanlığının Teşkilat ve Görevleri Hakkında Kanun
24.12.2003	25326	5018	Kamu Mali Yönetimi ve Kontrol Kanunu
12.01.1961	10705	222	İlköğretim ve Eğitim Kanunu
19.06.1986	19139	3308	Mesleki Eğitim Kanunu
14.02.2022	31750	7354	Öğretmenlik Meslek Kanunu
19.06.1986	19139	3308	Meslekî Eğitim Kanunu

#### Kurum Müdürlüklerinin Faaliyet Alanlarıyla İlgili Bazı Yönetmelik

YÖNETMELİK			
Yayımlandığı Resmi Gazete/Tebliğler Dergisi	Tarih	Adı	
	17.04.2015	29329	Milli Eğitim Bakanlığı Öğretmen Atama ve Yer Değiştirme Yönetmeliği
	27.06.1983	18090	Aday Memurların Yetiştirilmesine Dair Genel Yönetmelik
	27.10.1971	13999	Devlet Binaları İşletme, Bakım, Onarım Yönetmeliği
	26.07.2014	29072	Milli Eğitim Bakanlığı Okul Öncesi Eğitim ve İlköğretim Kurumları Yönetmeliği
	9.02.2012	28199	Milli Eğitim Bakanlığı Okul Aile Birliği Yönetmeliği
	28.08.2007	26627	Okul Servis Araçları Yönetmeliği
	1.10.1981	17475	Ulusal Bayramlarda Yapılacak Törenler Yönetmeliği
	3.06.1991	20890	Disiplin Amirleri Yönetmeliği
	11.03.2022	31775	Millî Eğitim Bakanlığı Personeli Hizmet içi Eğitim Yönetmeliği
	14.08.2020	31213	Millî Eğitim Bakanlığı Rehberlik ve Psikolojik Danışma Hizmetleri Yönetmeliği

23.01.2021	31373	Millî Eğitim Bakanlığı Döner Sermaye İşletmeleri Yönetmeliği
29.05.2021	31469	Millî Eğitim Bakanlığı Öğretmenevi ve Akşam Sanat Okulları Yönetmeliği
8.06.2017	30090	Millî Eğitim Bakanlığı Eğitim Kurumları Sosyal Etkinlikler Yönetmeliği

### Kurum Müdürlüklerinin Faaliyet Alanlarıyla İlgili Bazı Yönergeler:

YÖNERGE		
Yayın		
Tarih	Sayı	Adı
13.02.2001	17730	Millî Eğitim Bakanlığı Personel İzin Yönergesi
25.12.2014	6928377	Okul Öncesi Eğitim ve İlköğretim Kurumları Standartları Uygulama Yönergesi
29.01.2024	95373735	Millî Eğitim Bakanlığı Sosyal Sorumluluk Programı ve Hayat Boyu Öğrenme/Sertifikasyon Uygulama Yönergesi (Ortaöğretim Genel Müdürlüğü)
11.10.2023	86847281	Millî Eğitim Bakanlığı Yazılı ve Uygulamalı Sınavlar Yönergesi (Ölçme, Değerlendirme ve Sınav Hizmetleri Genel Müdürlüğü)
9.05.2022	49207871	Millî Eğitim Bakanlığı İlkokullarda Yetiştirme Programı Yönergesi (Temel Eğitim Genel Müdürlüğü)
13.05.2022	49594775	Öğretmenlik Kariyer Basamakları Mesleki Gelişim Çalışmaları ve Eğitim Programına İlişkin Yönerge (Öğretmen Yetiştirme ve Geliştirme Genel Müdürlüğü)
1.12.2022	64832509	Millî Eğitim Bakanlığı Bilim ve Sanat Merkezleri Yönergesi (Özel Eğitim ve Rehberlik Hizmetleri Genel Müdürlüğü)
23.12.2021	39718138	Millî Eğitim Bakanlığı Mesleki ve Teknik Eğitim Genel Müdürlüğü İç Hizmet Yönergesi (Meslekî ve Teknik Eğitim Genel Müdürlüğü)
17.02.2022	43714638	Millî Eğitim Bakanlığı Öğretmen Yetiştirme ve Geliştirme Genel Müdürlüğü Çalışma Yönergesi (Öğretmen Yetiştirme ve Geliştirme Genel Müdürlüğü)
28.02.2022	2773	Millî Eğitim Bakanlığı Öğretmenevi ve Akşam Sanat Okulları Uygulama Yönergesi (Destek Hizmetleri Genel Müdürlüğü)
21.01.2020	1563891	Millî Eğitim Bakanlığı Sosyal Etkinlik İzinleri Yönergesi (Ortaöğretim Genel Müdürlüğü)

#### 2.4 Üst Politika Belgeleri Analizi

Üstte incelenen mevzuat analizine göre bakanlığımızın takip ettiği üst politika belgeleri de incelenmiştir. Bu kapsamda ürünler, faaliyet alanları ve sunulan hizmetler bağlamında aşağıda belirlenen üst politika belgelerinden faydalanılmıştır.

Üst Politika Belgesi	İlgili Bölüm/Referans	Verilen Görevler/İhtiyaçlar
12. Kalkınma Planı	* Madde 3. 2 * Madde 3. 3 * Madde 3. 4 * Madde 3. 5	5 yıllık hedefleri içeren Stratejik Plan hazırlanması
Cumhurbaşkanlığı Yıllık Programı (2024)	* Madde 2. 2 * Madde 2. 3 * Madde 2. 4 * Madde 2. 5	5 yıllık hedefleri içeren Stratejik Plan hazırlanması.
Orta Vadeli Program 2024-2026	TÜMÜ	5 yıllık hedefleri içeren Stratejik Plan hazırlanması.
5018 sayılı Kamu Mali Yönetimi ve Kontrol Kanunu	Madde 9 Madde 14	Kurum Faaliyetlerinde bütçenin etkin ve verimli kullanımı Stratejik Plan Hazırlama Performans Programı Hazırlama Faaliyet Raporu Hazırlama
Millî Eğitim Bakanlığı 2024-2028 Strateji Planı	TÜMÜ	5 yıllık hedefleri içeren Stratejik Plan hazırlanması

Üst politika belgeleri;

- 12. Kalkınma Planı
- Cumhurbaşkanlığı Programı,
- Orta Vadeli Program,
- Cumhurbaşkanlığı Yıllık Programı,
- Millî Eğitim Bakanlığı Stratejik Planı,
- İl Millî Eğitim Müdürlüğü Stratejik Planı,
- İlçe Millî Eğitim Müdürlüğü Stratejik Planı

## 2.5 Faaliyet Alanları ile Ürün/Hizmetlerin Belirlenmesi

Mevzuat analizi çıktıları dolayısıyla görev ve sorumluluklar dikkate alınarak kurumumuzun sunduğu temel ürün ve hizmetler belirlenmiş, belirlenen ürün ve hizmetler Tablo 3'te belirtildiği gibi belirli faaliyet alanları altında belirtilmiştir.

**Tablo 3. Faaliyet Alanlar/Ürün ve Hizmetler Tablosu**

<b>Faaliyet Alanı</b>	<b>Ürün/Hizmetler</b>
<b>Öğretim-eğitim faaliyetleri</b>	<b>Öğrenci İşleri</b> Kayıt-nakil işleri Devam-devamsızlık Sınıf geçme Sınav hizmetleri
<b>Rehberlik faaliyetleri</b>	Öğrencilere rehberlik yapmak Velilere rehberlik etmek Rehberlik faaliyetlerini yürütmek
<b>Sosyal faaliyetler</b>	Sosyal etkinlikler yönetmeliği kapsamında: Doğa ve kültür gezileri, bilimsel çalışmalar ve çalıştaylar, Belirli gün ve haftalar kapsamında şehit ve gazi yakınları ziyareti...
<b>Sportif faaliyetler</b>	Okul içi, bölgesel ve ulusal çapta futbol, Futsal, Voleybol, Kaleli yakar top
<b>Kültürel ve sanatsal faaliyetler</b>	Tarihi ve Kültürel alan ziyaretleri
<b>İnsan kaynakları faaliyetleri (mesleki gelişim faaliyetleri, personel etkinlikleri...)</b>	8. sınıf öğrencilerine yönelik Üst eğitim kurumları tanıtım gezileri, Okul öğretmenlerine yönelik Hizmet içi eğitimler vs
<b>Okul aile birliği faaliyetleri</b>	Sinema Etkinlikleri, Kermes, 8. Sınıflara yönelik Mezuniyet
<b>Öğrencilere yönelik faaliyetler</b>	Kültür Gezileri, Sportif Turnuvalar
<b>Ölçme değerlendirme faaliyetleri</b>	Okul geneli Aylık Deneme Sınavları ve 8. Sınıflara yönelik haftalık periyod denemeleri
<b>Öğrenme ortamlarına yönelik faaliyetler</b>	Okul tanıtımları
<b>Ders dışı faaliyetler</b>	Doğa yürüyüşü, piknik, bisiklet turları, gençlik merkezi ziyaretleri



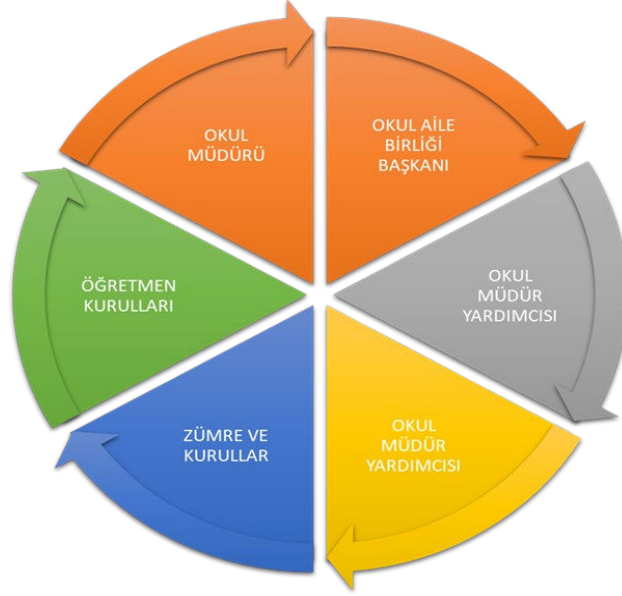
## 2.6 Paydaş Analizi

Paydaş analizi kapsamında, öncelikle paydaşlar belirlenerek iç ve dış paydaş olarak tasnif edilmiştir. Katılımcılığı artırmak ve paydaş görüşlerini plana yansıtılabilmek amacıyla anket uygulaması, mülakat, atölye çalışması ve toplantılardan yararlanılmıştır.

*Tablo 4. Paydaş Sınıflandırma ve Önceliklendirme Tablosu*

<b>PAYDAŞLAR</b>	<b>İÇ PAYDAŞ</b>	<b>DIŞ PAYDAŞ</b>	<b>ÖNCELİĞİ</b> (5 Yüksek Öncelik -1 Düşük Öncelik)
Millî Eğitim Bakanlığı		X	5
Valilik		X	5
İl Millî Eğitim Müdürlüğü		X	5
Kaymakamlık		X	5
İlçe Millî Eğitim Müdürlüğü		X	5
Öğretmenler	X		5
Öğrenciler	X		5
Veliler	X		5
Okul Aile Birliği	X		3
Diğer çalışanlar	X		2
.....Üniversitesi			
.....Belediyesi			
Güvenlik Güçleri (Emniyet, Jandarma)		X	2
Muhtarlık		X	2
Sivil Toplum Kuruluşları		X	2

Kurumumuzun temel paydařları öğrenci, veli ve öğretmen olmakla birlikte eğitimin dışsal etkisi nedeniyle okul çevresinde etkileşim içinde olunan geniş bir paydař kitlesi bulunmaktadır. Paydařlarımızın görüşleri anket, toplantı, dilek ve istek kutuları, elektronik ortamda iletilen önerilerde dâhil olmak üzere çeşitli yöntemlerle sürekli olarak alınmaktadır.



### Öğrenci Anketi Sonuçları:

- Öğrencilerin okulda kendilerini güvende hissettikleri,
- Teneffüslerde ihtiyaçlarını giderebildikleri,
- Okul idaresine istediklerinde ulaşabildikleri,
- Öğretmenlerden memnun oldukları,
- Okulun düzenli olarak temizlendiği,
- Rehberlik servisinden ihtiyaç halinde hızlı bir şekilde faydalandıkları,
- Ders içi ve dışı etkinlik sayısının yeterli olduğu,
- Değerlendirmelerin adil bir şekilde yapıldığı sonuçlarına ulaşılmıştır.

### **Öğretmen Anketi Sonuçları:**

Okulumuzda yürütülen eğitim öğretim, sanatsal, kültüre, sosyal vb konularda alınan kararların çalışanların katılımıyla alındığı, okulumuzun çevre ile olumlu ilişkiler içerisinde olduğu, okul yönetiminin yeniliklere açık ve yenilikçi düşünmeyi teşvik edici oldukları fakat imkanlar çerçevesinde sorunları çözülmeye çalışılırken sıkıntılarla karşılaşıldığı, öğretmenler arasında ayırım yapılmadığı, her türlü ödüllendirmede adil olduğu, öğretmenlerin kullanımına tahsis edilmiş alanlarının yeterli olmadığı ve ilerlemenin hedeflendiği belirlenmiştir.

### **Veli Anketi Sonuçları:**

Velilerimiz ihtiyaç duyduklarında okul çalışanlarıyla görüşebildikleri, okul duyurularının zamanında öğrendikleri, yeniliğe açık olarak derslerin işlendiği, güvenlik önlemlerinin alındığı, okulunu sevdiği ve öğretmenleriyle iyi anlaştıklarını; fakat okulun fiziki alanları ve temizlik faaliyetlerinde iyileştirme yapılması hedeflenmiştir.

## 2.7 Kuruluş İçi Analiz

Kuruluş içi analiz; insan kaynaklarının yetkinlik düzeyi, kurum kültürü, teknoloji ve bilişim altyapısı, fiziki ve mali kaynaklara ilişkin analizlerin yapılarak kurumun mevcut kapasitesinin değerlendirilmesidir. Bu bağlamda merkezimizin kuruluşuna dair gerekli analizler yapılmış, yapılan analizler insan kaynaklarının yapısı, merkezin fiziki durumları, teknolojik kaynakları, gelir gider tablosu, eğitim kademesinde öğrenci sayıları şeklinde ayrı ayrı ele alınmıştır.

### Okul Yerleşkesine İlişkin Bilgiler

Okul Bölümleri		Özel Alanlar	Var	Yok
Okul Kat Sayısı	3	Çok Amaçlı Salon	X	
Derslik Sayısı	19	Çok Amaçlı Saha		X
Derslik Alanları (m2)	42	Kütüphane	X	
Kullanılan Derslik Sayısı	19	Fen Laboratuvarı	X	
Şube Sayısı	19	Bilgisayar Laboratuvarı	X	
İdari Odaların Alanı (m2)	18	İş Atölyesi		X
Öğretmenler Odası (m2)	42	Beceri Atölyesi		X
Okul Oturma Alanı (m2)	4600	Pansiyon		X
Okul Bahçesi (Açık Alan)(m2)	1800			
Okul Kapalı Alan (m2)	2800			
Sanatsal, bilimsel ve sportif amaçlı toplam alan (m <sup>2</sup> )	80			
Kantin (m2)	42			
Tuvalet Sayısı	10			
Diğer (.....)				

Okulumuzda yer alan sınıfların öğrenci sayıları alttaki tabloda verilmiştir.

SINIFI	Erkek	Kız	Toplam	SINIFI	Erkek	Kız	Toplam
Anasınıfı A	14	18	32	7/A	16	11	27
Anasınıfı B	15	17	32	7/B	15	13	28
5/A	17	13	30	7/C	13	17	30
5/B	15	13	28	7/D	14	13	27
5/C	17	13	30	8/A	14	14	28
5/D	15	14	30	8/B	17	12	29
6/A	18	12	30	8/C	15	14	29
6/B	17	11	28	8/D	14	14	28
6/C	15	13	28	8/E	13	15	28
6/D	18	12	30				
6/E	16	13	29				

#### Teknolojik Kaynaklar Tablosu

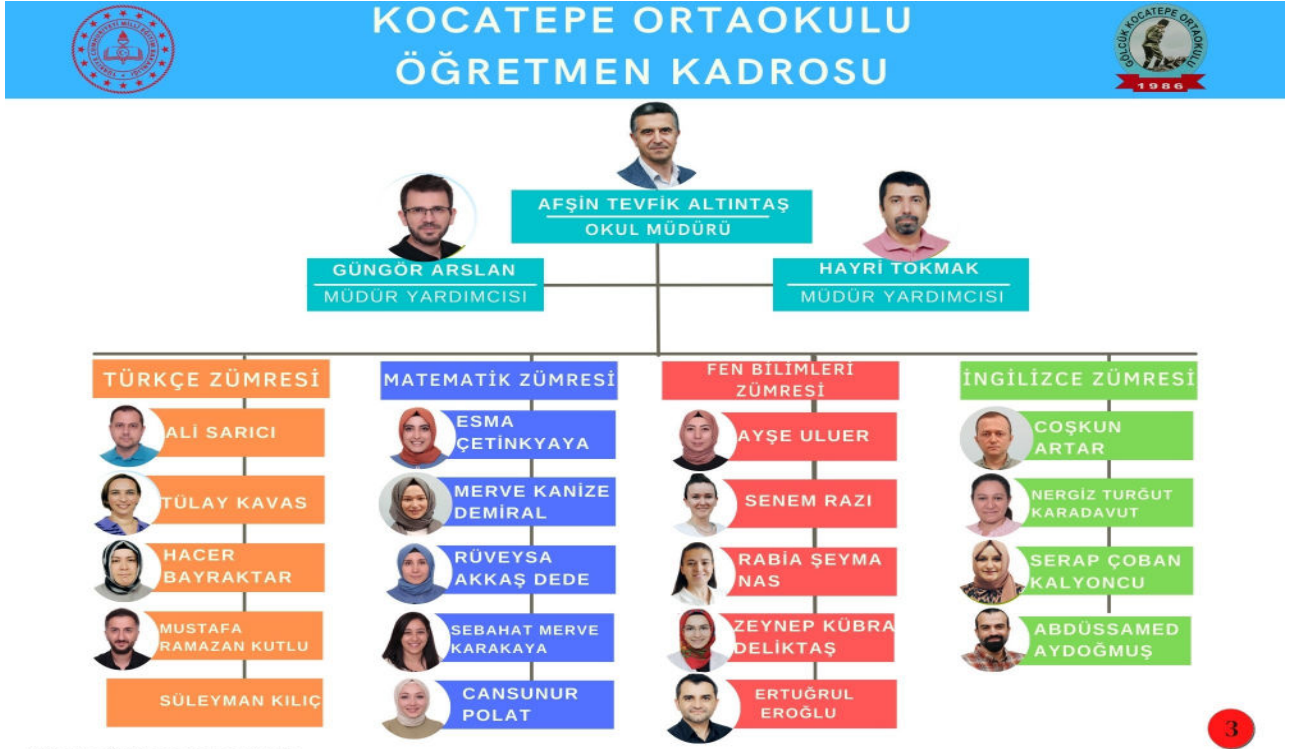
Akıllı Tahta Sayısı	21	TV Sayısı	1
Masaüstü Bilgisayar Sayısı	8	Yazıcı Sayısı	5
Taşınabilir Bilgisayar Sayısı	0	Fotokopi Makinası Sayısı	2
Projeksiyon Sayısı	2	İnternet Bağlantı Hızı	40 Mbps

#### Gelir ve Gider Bilgisi

Okulumuzun genel bütçe ödenekleri, okul aile birliği gelirleri ve diğer katkılarda dâhil olmak üzere gelir ve giderlerine ilişkin son iki yılgerçekleşme bilgileri alttaki tabloda verilmiştir.

Yıllar	Gelir Miktarı	Gider Miktarı
2022	224.825,56 TL	215.758,00 TL
2023	795.796,66 TL	712.650,66 TL

## 2.7.1 Teşkilat Şeması



## 2.7.2 İnsan Kaynakları

Bu bölümde; okulumuz personeline ilişkin nicel veriler ile personelin sahip olduğu niteliklerin analizi yapılmıştır.

Okul/kurumda çalışanlar ve görevleri belirlenir. Ayrıca;

- Kurumun sahip olduğu toplam norm kadro sayısı,
- Çalışan toplam personel sayısı,
- İhtiyaç duyulan branşlar ve ihtiyaç sayısı,
- Buna bağlı olarak yapılan istihdam sayısı,
- Personelin nasıl atandığı,
- Varsa geçici personelin alındığı kaynağı,
- Kadrosu olmayıp da sözleşmeli çalıştırılan personelin sayısı,
- Eğitim düzeyi, gönüllü olarak aldığı diğer görevler,
- Okul/kuruma son -en az- iki yılda gelen giden personel sayısı mümkün ise neden okul/kurumdan tayin istedikleri,
- Ortalama okulda çalışma yılı,
- Ortalama hizmet içi eğitim saati,
- Çalışana verilen ödül ve ceza sayısı gibi hususlar tablo hâlinde düzenlenebilir.
- Okul/kurumda çalışan yönetici, öğretmen, diğer personelin görevlerinin neler olduğu belirlenmelidir.

(Bu Bölümde verilen tablolar örneklendirmek amacıyla verilmiştir. Okul/kurum tablo çeşitliğini sağlayabilir.)

*Tablo 5. Çalışanların Görev Dağılımı*

Çalışanın Ünvanı	Görevleri
Okul /Kurum Müdürü	Milli Eğitim amaçları doğrultusunda, eğitim ve öğretim faaliyetlerinin gerçekleştirilmek. Okul güvenlik protokolleri ve acil müdahale prosedürlerini geliştirmek
Müdür Baş Yardımcısı	
Müdür Yardımcısı	Personel , eğitim öğretim ve yönetimin de iş ve işlemlerin devamlılığının sağlatılması
Atölye ve Bölüm Şefleri	
Öğretmenler	Ders içi ve dışında okulun eğitim öğretim ve yönetim işlerine katılmak
Yönetim İşleri ve Büro Memuru	
Yardımcı Hizmetler Personeli	Okul temizlik, düzen, güvenlik, tamir, hizmet iş ve işlemlerinden sorumlu

**Tablo 6. İdari Personelin Hizmet Süresine İlişkin Bilgiler**

Hizmet Süreleri	2024 Yıl İtibarıyla	
	Kişi Sayısı	%
1-4 Yıl		
5-6 Yıl		
7-10 Yıl		
10.....Üzeri	3	%100

**Tablo 7. Öğretmenlerin Hizmet Süreleri (Yıl İtibarıyla)**

Hizmet Süreleri	Branşı	Kadın	Erkek	Hizmet Yılı	Toplam
1-3 Yıl		3	0	1	3
4-6 Yıl		3	0		3
7-10 Yıl		6	2		8
11-15 Yıl		8	3		11
16-20					1
20 ve üzeri		3	1		4

**Tablo 8. Kurumdaki Mevcut Hizmetli/ Memur Sayısı**

	Görevi	Erkek	Kadın	Eğitim Durumu	Hizmet Yılı	Toplam
1	Memur					
2	Hizmetli					
3	.....					
4	.....					
5						
6						



**Tablo 9. Okul/kurum Rehberlik Hizmetleri**

Mevcut Kapasite				Mevcut Kapasite Kullanımı ve Performans					
Psikolojik Danışman Norm Sayısı	Görev Yapan Psikolojik Danışman Sayısı	İhtiyaç Duyulan Psikolojik Danışman Sayısı	Görüşme Odası Sayısı	Danışmanlık Hizmeti Alan			Rehberlik Hizmetleri ile İlgili Düzenlenen Eğitim/Paylaşım Toplantısı vb. Faaliyet Sayısı		
				Öğrenci Sayısı	Öğretmen Sayısı	Veli Sayısı	Öğretmenlere Yönelik	Öğrencilere Yönelik	Velilere Yönelik
2	1	1	1	283	0	11	3	3	5

### 2.7.3 Teknolojik Düzey

Okulumuzun teknolojik altyapısı ve teknolojiyi kullanabilme düzeyine ilişkin analizi yapılmıştır.

**Tablo 10. Teknolojik Araç-Gereç Durumu**

Araç-Gereçler	Mevcut Durum	İhtiyaç
Akıllı Tahta Sayısı	21	
Masaüstü Bilgisayar Sayısı	6	
Projeksiyon Sayısı	2	
Çok fonksiyonlu yazıcı	3	

**Tablo 11. Fiziki Mekân Durumu**

Fiziki Mekân	Var	Yok	Adedi	İhtiyaç
Öğretmen Çalışma Odası	X		1	
Ekipman Odası		X		
Kütüphane	X		1	
Rehberlik Servisi	X		1	
Resim Odası	X		1	
Müzik Odası				
Çok Amaçlı Salon	X		1	
Spor Salonu				

## 2.7.4 Mali Kaynaklar

Okul/Kurumun mali kaynak analizi aşağıda belirtilmiştir.

*Tablo 12. Kaynak Tablosu*

Kaynaklar	2023	2024	2025	2026	2027	2028
Genel Bütçe						
Okul Aile Birliği	130.000	310.000	380.000	450.000	510.000	570.000
Özel İdare						
Kira Gelirleri						
Döner Sermaye						
Dış Kaynak/Projeler						
Diğer						
TOPLAM						

*Tablo 13. Gelir-Gider Tablosu*

YILLAR	2021		2022		2023	
HARCAMA KALEMLERİ	GELİR	GİDER	GELİR	GİDER	GELİR	GİDER
Temizlik		29.353,92		96.758,00		151.611,00
Küçük Onarım						
Bilgisayar Harcamaları						
Büro Makinaları Harcamaları						
Telefon						
Sosyal Faaliyetler						
Kırtasiye						
GENEL						

**2.7.5 İstatistiki Veriler**  
**2.8 Çevre Analizi (PESTLE)**

Çevre analiziyle okul/kurum üzerinde etkili olan veya olabilecek politik, ekonomik, sosyo-kültürel, teknolojik, yasal çevresel dış etkenlerin tespit edilmesi amaçlanmıştır.

*Tablo ... PESTLE Analiz Tablosu*

<b>Politik-Yasal etkenler</b>	<b>Ekonomik etkenler</b>
<ul style="list-style-type: none"><li>• Kalkınma Planı ve Orta Vadeli Program,</li><li>• Bakanlık, il ve ilçe stratejik planlarının incelenmesi,</li><li>• Yasal yükümlülüklerin belirlenmesi,</li><li>• Oluşturulması gereken kurul ve komisyonlar,</li><li>• Okul/kurum çevresindeki politik durum.</li></ul>	<ul style="list-style-type: none"><li>• Okul/kurumun bulunduğu çevrenin genel gelir durumu,<ul style="list-style-type: none"><li>• İş kapasitesi,</li></ul></li><li>• Okul/kurumun gelirini arttırıcı unsurlar,</li><li>• Okul/kurumun giderlerini arttıran unsurlar,<ul style="list-style-type: none"><li>• Tasarruf sağlama imkânları,</li><li>• İşsizlik durumu,</li></ul></li><li>• Mal-ürün ve hizmet satın alma imkânları,<ul style="list-style-type: none"><li>• Kullanılabilir bütçe</li></ul></li></ul>
<b>Sosyokültürel etkenler</b>	<b>Teknolojik etkenler</b>
<ul style="list-style-type: none"><li>• Kariyer beklentileri,</li><li>• Ailelerin ve öğrencilerin bilinçlenmeleri,</li><li>• Aile yapısındaki değişimler (geniş aileden çekirdek aileye geçiş, erken yaşta evlenme vs.),<ul style="list-style-type: none"><li>• Nüfus artışı,</li><li>• Göç,</li></ul></li><li>• Nüfusun yaş gruplarına göre dağılımı,</li><li>• Hayat beklentilerindeki değişimler (Hızlı para kazanma hırısı, lüks yaşama düşkünlük, kırsal alanda kentsel yaşam),<ul style="list-style-type: none"><li>• Beslenme alışkanlıkları,</li></ul></li><li>• Değerler, mesleki etik kuralları vb.</li></ul>	<ul style="list-style-type: none"><li>• Okul/kurumun teknoloji kullanım durumu<ul style="list-style-type: none"><li>• e- Devlet uygulamaları,</li></ul></li><li>• Dijital Platformlar üzerinden uzaktan eğitim imkânları,<ul style="list-style-type: none"><li>• Okul/kurumun sahip olmadığı teknolojik araçlar</li></ul></li><li>• Personelin ve öğrencilerin teknoloji kullanım kapasiteleri,</li><li>• Personelin ve öğrencilerin sahip olduğu teknolojik araçlar,</li><li>• Teknoloji alanındaki gelişmeler</li><li>• Teknolojinin eğitimde kullanımı</li></ul>
<b>Çevresel Etkenler</b>	
<ul style="list-style-type: none"><li>• Hava ve su kirlenmesi,<ul style="list-style-type: none"><li>• Toprak yapısı,</li><li>• Bitki örtüsü,</li></ul></li><li>• Doğal kaynakların korunması için yapılan çalışmalar,<ul style="list-style-type: none"><li>• Çevrede yoğunluk gösteren hastalıklar,</li></ul></li><li>• Doğal afetler (deprem kuşağında bulunma, Covid 19, kene vakaları vb.)</li></ul>	

## 2.9 Güçlü ve Zayıf Yönler ile Fırsatlar ve Tehditler (GZFT) Analizi

Durum analizi kapsamında kullanılacak temel yöntemlerden birisi de GZFT analizidir. Bu analiz, okul/kurumu etkileyen koşulların sistematik olarak incelendiği bir yöntemdir. Bu kapsamda, okul/kurumun güçlü ve zayıf yönleri ile okul/kurum dışında oluşabilecek fırsatlar ve tehditler belirlenir. Bu yaklaşım, planlama yapılırken okul/kurumun güçlü ve zayıf yönleri ile karşı karşıya olduğu fırsatları ve tehditleri analiz etmeye ve geleceğe dönük stratejiler geliştirmeye yardımcı olur. Bu analiz, stratejik planlama sürecinin diğer aşamaları için temel teşkil eder. Stratejik planın başarılı bir şekilde uygulanmasında okul/kurum tarafından belirlenen stratejilerin GZFT analizi sonuçlarıyla uyumlu olması önemlidir. Üstte belirtilen bilgiler doğrultusunda merkezimizin SWOT Analizi yapılmış, merkezimize dair güçlü, zayıf yönler ile fırsat ve tehdit oluşturabilecek hususlar belirlenerek aşağıda tablo halinde sunulmuştur

*Tablo ... GZFT Listesi*

İç Çevre	
Güçlü Yönler	Zayıf Yönler
Öğrenci sayısının sınıflarda dengeli dağılımı	Öğrenciler arası sosyal - kültürel ve sosyal-ekonomik farklılıklar
Kaynaştırma öğrencilerinin destek eğitim odasında birebir eğitim alması.	Öğrencilerin olumsuz içerikli yayınlara kolay ulaşması
Güçlü ve deneyimli öğretmen kadrosu	Teknolojik aletlere bağımlılığın artışı
Çalışanlarımızın uyumlu ve iş birliği içinde çalışma ve kurum kültürüne sahip olması	Velilerin okul ve eğitim öğretime yönelik olumsuz tutumları
Öğretmen yönetici iş birliğinin güçlü olması	Çevrenin ve ailelerin okuldan yüksek beklentileri
Okul Aile İşbirliğine önem veren velilerimizin olması	Parçalanmış ailelere mensup öğrenci sayısının fazlalığı
Okul bütçesinin var olması ve bütçenin veli katkılarıyla oluşması	Okulun cadde üzerinde bulunmasından kaynaklanan güvenlik sorunu
Okul Aile Birliğinin aktif çalışması	Okulda bir spor salonunun olmaması
1 Yerleşkenin mahalle içinde olması, ulaşım yollarına yakın olması	Sosyal etkinliklerin çeşitlendirilebilmesi için yeterli kaynağın olmaması
Yönetim kadrosunun kadrolu yöneticilerden oluşması	
Şeffaf, paylaşımcı, değişime açık bir yönetim anlayışının bulunması	

Dış Çevre	
Fırsatlar	Tehditler
<p>Cumhurbaşkanlığı Hükümet Sistemiyle birlikte eğitim ile ilgili kararların hızlı bir şekilde alınması, Okulumuzun eski ve köklü bir okul olması ve diğer kurum kuruluşlardan gerektiğinde yardım alabilecek potansiyelde oluşu,</p> <p>Milli Eğitim Bakanlığımızın kalite ve misyon farklılaşması konusundaki yeni düzenlemeleri, Okulumuzun yerel yönetimlerle işbirliği içinde olması,</p> <p><b>Okullaşma oranının gittikçe artması</b></p>	<p>Eğitim sisteminde, eğitim politikalarında ve müfredat programlarında yaşanan değişimlerin eğitim kalitesini olumsuz etkilemesi,</p> <p><b>Sınav sistemindeki değişiklikler,</b></p>
<p>İlçe Milli Eğitim Müdürlüğümüze Bağlı Okulların Kantin Geliri</p> <p>Hayırsever vatandaşlarımızın okulumuza katkıları</p> <p>Hâzineden eğitime ayrılan payın artması</p> <p>Eğitimin niteliğinin artırılmasına yönelik hibe ve desteklerin olması</p> <p><b>Bakanlığımızın öğrencilere burs vermesi</b></p>	<p>Teknolojinin hızlı gelişmesiyle birlikte yeni üretilen cihaz ve makinelerin maliyeti ,</p> <p>Bazı öğrenci ailelerinde işsizlik ve ekonomik problemler nedeniyle geçimsizlik.,</p> <p><b>Okulun güçlü bir mali alt yapı ve bütçesinin olmaması</b></p>
<p>İlimizin tarihi dokusunun zenginliği</p> <p>İlimizin manevi ve kültürel zenginliği</p> <p>Vatandaşlarımızın okulumuzla ilgili her türlü kamu hizmetini en kısa sürede almaları Genç Nüfusun fazla olması</p> <p><b>Okulun bulunduğu bölgenin sosyal ve ekonomik düzeyi</b></p>	<p>Parçalanmış, problemlili ve pedagojik anlamda bilinçsiz aileler</p> <p><b>Ailelerde okur-yazarlık oranlarının düşük olması Olumsuz çevre koşullarından kaynaklı rehberlik ihtiyacı</b></p>
<p>Bakanlığımızın okullarımıza fatih projesi kapsamında etkileşimli tahta ve fiber ağ alt yapısını oluşturması</p> <p><b>Bilgiye ulaşımın kolaylaşması</b></p>	<p>Kitle iletişim araçlarının olumsuz etkileri Medyanın eğitici görevini yerine getirmemesi</p>
<p>Eğitimde fırsat eşitliği</p> <p>Bakanlığımız Eğitim 2023 Vizyonunun yönetim, eğitim öğretim, rehberlik hizmetleri anlayışında okullarımızın her türlü gelişimini olumlu etkilemesi</p>	<p>Mevzuatın sürekli güncellenmesi ve değiştirilmesi</p>
<p>Bakanlığımızın sıfır atık projesinin okulumuzda uygulanması</p>	<p>Çevre temalı düzenlemelerin yenilenememesi ve uygulamada yaşanan problemler,</p>

## 2.10 Tespit ve İhtiyaçların Belirlenmesi

Bu başlıkta durum analizi çerçevesinde gerçekleştirilen tüm çalışmalardan elde edilen veriler; paydaş anketleri, toplantı tutanakları vs. göz önünde bulundurularak özet bir bakış geliştirilmiştir. Bu bakış açısı neticesinde müdürlüğümüzün tespit ve ihtiyaçları belirlenmiş ve aşağıda tablo halinde sunulmuştur.

<b>DURUM ANALİZİ AŞAMALARI</b>	<b>TESPİTLER/ SORUN ALANLARI</b>	<b>İHTİYAÇLAR/ GELİŞİM ALANLARI</b>
<b><i>Uygulanmakta Olan Stratejik Planın Değerlendirilmesi</i></b>	İzleme ve değerlendirme çalışmalarında eksiklikler saptanmıştır.	İzleme ve değerlendirme için etkin bir sistem kurulması
<b><i>Mevzuat Analizi</i></b>	<ul style="list-style-type: none"><li>• Müdürlüğümüz hizmetlerini mevzuattaki hükümlere uygun olarak yürütmektedir.</li><li>• Tabi olduğumuz mevzuatın kapsamı müdürlüğümüzün yetkilerini çeşitlendirmekle birlikte sınırlamaktadır.<ul style="list-style-type: none"><li>• Kurumsal kültürümüz, mevzuatta sık yaşanan değişikliklere hazırlıklı olmasına rağmen öğrenci ve velilerimizden oluşan paydaşlarımız, yeni ve farklı çalışmalara uyuma direnç göstermektedir.</li></ul></li><li>• Mevzuat itibarıyla öğrenci, velilerinin eğitim faaliyetlerine müdahale alanını sınırlandıran herhangi bir mekanizma bulunmamaktadır.</li></ul>	<ul style="list-style-type: none"><li>• Diğer kurumlarla iş birliğinde, yetki alanının genişletilmesi,</li><li>• Mevzuat itibarıyla Okul Müdürlerinin yetkilerinin artırılması,</li><li>• Eğitim uygulamaları konusunda ulusal düzeyde tanıtım çalışmaları yaparak öğrenci ve velilerinin bilgilendirilmesi</li><li>• Mevzuatta ihtiyaç duyulan değişikliklerde "yenileme"<ul style="list-style-type: none"><li>• Çalışmaları yerine "güncelleme" çalışmalarına yer verilmesi,</li><li>• Öğrenci velilerinin eğitim faaliyetlerine müdahale alanlarının sınırlandırılması için yasal tedbirlerin alınması,</li></ul></li><li>• Mevzuatın, çalışanların kendilerini güvende hissedebileceği şekilde yeniden düzenlenmesi,</li></ul>

<b>Üst Politika Belgeleri Analizi</b>		<ul style="list-style-type: none"> <li>• Stratejik Plan Hazırlama, Stratejik Yönetim Süreci ile ilgili diğer iş ve işlemler,</li> <li>• Stratejik Plan hedef ve göstergelerinin üst politika belgelerindeki ilke ve prensiplere uygun hazırlanması,</li> </ul>
<b>Paydaş Analizi</b>	<ul style="list-style-type: none"> <li>• Paydaş türü fazladır. Paydaşlarımızın kurumumuzdan beklentileri farklı ve çeşitlidir.</li> <li>• Aileler ile iletişim ve işbirliği yetersizdir</li> </ul>	<ul style="list-style-type: none"> <li>• Paydaşların idareden beklentilerinin faaliyet alanlarıyla uyumu sağlanmalı, plan döneminde kurumsal faaliyetler hakkında paydaşlara düzenli bilgilendirme yapılması,</li> <li>• Aileler ile ilişkileri güçlendirecek bir ekosistemin kurulması</li> </ul>
<b>İnsan Kaynakları Yetkinlik Analizi</b>	<ul style="list-style-type: none"> <li>• Çalışanlarımızın her biri farklı türden yeterliliklere sahiptir.</li> <li>• Çalışanlarımızın lisans üstü eğitime katılım oranları düşüktür</li> </ul>	<ul style="list-style-type: none"> <li>• Çalışanlarımızın her alanda bilgi sahibi olması için hizmet içi eğitim faaliyetleri düzenlenmesi,</li> <li>• Çalışanlarımızın lisansüstü mesleki gelişim programlarına yönlendirilmesi</li> </ul>
<b>Kurum Kültürü Analizi</b>	<ul style="list-style-type: none"> <li>• Kurumsal kültürümüz gelişmiş durumdadır. Kurum içi iletişim gelişmiştir, halkla ilişkiler sağlıklı bir şekilde yürütülmektedir.</li> <li>• Eğitim faaliyetlerine kadın velilerimizin katılım oranları yüksektir fakat genel katılım oranları beklenen düzeyde değildir.</li> </ul>	<ul style="list-style-type: none"> <li>• Eğitim-öğretim faaliyetlerine genel katılım oranlarının yükseltilmesi,</li> </ul>
<b>Fiziki Kaynak Analizi</b>	<ul style="list-style-type: none"> <li>• Derslik sayıları yeterlidir. Derslik başına düşen öğrenci sayıları tutarsızlık göstermemektedir.</li> </ul>	<ul style="list-style-type: none"> <li>•</li> </ul>
<b>Teknoloji ve Bilişim Altyapısı Analizi</b>	<ul style="list-style-type: none"> <li>• Bilişim teknolojileri laboratuvarı bulunmaktadır.</li> </ul>	
<b>Mali Kaynak Analizi</b>	<ul style="list-style-type: none"> <li>• Kurumumuza ait ödenek kaleminin yeterli olmaması,</li> <li>• Ailelerin gelir düzeyi düşük olduğundan okul-aile birliğine az miktarda bağış yapılmaktadır.</li> <li>• Okul-aile birliği iş ve işlemleri okul yöneticileri tarafından üstlenilmektedir.</li> </ul>	<ul style="list-style-type: none"> <li>• Harcama planlamalarında mali kaynaklarda meydana gelecek öngörülemez değişikliklerin dikkate alınması,</li> <li>• Okullara yeterli ödenek ayrılması,</li> </ul>



# **3.BÖLÜM**

## **GELECEĞE BAKIŞ**

### 3. GELECEĞE BAKIŞ

Geleceğe bakış sürecinde okul/kurum misyon, vizyon ve temel değerler bildirimlerini belirler. Misyon, vizyon ve temel değerler, kurumun uzun vadede idealleri doğrultusunda ilerleyebilmesi için yönlendiricilik işlevi görür. Bu minvalde merkezimizin Misyon, Vizyon, Temel İlke ve Değerlerinin oluşturulması kapsamında öğretmenlerimiz, öğrencilerimiz, velilerimiz, çalışanlarımız ve diğer paydaşlarımızdan alınan görüşler, sonucunda stratejik plan hazırlama ekibi tarafından oluşturulan Misyon, Vizyon, Temel Değerler; Okulumuz üst kuruluna sunulmuş ve üst kurul tarafından onaylanmıştır.

#### 3.1 Misyon

Türk Milli Eğitiminin genel ve özel amaçları ve T.C. Anayasası doğrultusunda, her alanda etkin ve kendine güvenen, farklı ve bağımsız düşünce yeteneği ile donanmış, toplumsal sorumluluk bilincine sahip, bilim ve teknolojiden yararlanmasını bilen, sosyal ve sportif faaliyetlere önem veren, her bireyin eğitim öğretim imkânlarından eşit şartlarda faydalandığı, bilgi, beceri, özgüven ve sorumluluğu yüksek, girişimci, yenilikçi, temel değerlerini ve milli kültürünü özümsemiş, çağın koşullarına hızla uyum sağlayabilen demokratik, çağdaş, mutlu bireyler yetiştirebilmek için gerekli ortamları sağlamak.

#### 3.2 Vizyon

Bilimsel gelişmeler ışığında; eğitimin önündeki engelleri aşarak, çağdaş eğitim-öğretim anlayışı ile modern dünya gereksinimlerini benimseyerek, tüm genç ve dinamik eğitim kadromuz ile resmi ortaokullar arasında eğitimde lider olmak ve yetiştirdiği insan modeliyle Gölcük İlçemizde eğitim ve öğretimin her zaman öncüsü olmak.

#### 3.3 Temel Değerler

- Önce İnsan,
- Liyakat
- Karşılıklı güven ve dürüstlük,
- Sabırlı, hoşgörülü ve kararlılık,
- Adaletli performans değerlendirme,
- Kendisiyle ve çevresiyle barışık olma,
- Yetkinlik, üretkenlik ve girişimcilik ruhuna sahip olmak,
- Doğa ve çevreyi koruma
- Sorumluluk duygusu ve kendine güven bilincini kazandırma.
- Atatürk İlke ve İnkılapları ve Atatürk Milliyetçiliğine bağlı bireyler yetiştirme
- Okul ile ailenin işbirliği,
- Yaratıcılığı ve bireysel gelişimi destekleriz.
- Hayat boyu eğitimin destekçisiyiz.
- Toplumsal sorumluluk ve duyarlılık bilinci ile çalışırız.
- Karar alma süreçlerine, paydaşların katılımını önemseriz.

- Görevlerimizi yerine getirirken objektiflik ilkesini uyguluyoruz,
- Tüm ilişkilerde insana saygı esasını uyguluyor; çalışan ve hizmet alanların beklenti duygusu ve düşüncelerine değer veriyoruz,
- Kurumsal ve bireysel gelişmenin “Sürekli Eğitim ve iyileştirme” anlayışının uygulanması sonucu gerçekleşeceğine inanıyoruz ve bu doğrultuda eğitim ve iyileştirme sonuçlarını en etkin şekilde değerlendiriyoruz,
- Çalışmalarda etkililik ve verimliliğin ekip çalışmalarıyla sağlanacağı anlayışı kabullenilerek ekip çalışmalarına gereken önemi veriyoruz,
- Kurumsal ve bireysel gelişmelerin bilimsel verilerin uygulama hayatına geçirilmesiyle sağlanacağına inanıyoruz,
- Kurumda çalışmaların bilimsel veriler doğrultusunda ve mevzuatına uygun olarak gerçekleştirildiğinde başarı sağlanacağına inanıyoruz,
- Görev dağılımı ve hizmet sunumunda adil oluruz ve çalışanın kurum katkısını tanıyıp takdir ederiz.
- Eğitime yapılan yatırımı kutsal sayar, her türlü desteği veriyoruz.
- Okulumuzun amacı topluma, milli değerleri yaşamasını bilen, inançlara saygılı, ahlaklı, sorumluluk sahibi bilinçli bireyler yetiştirmektir.
- Hizmet sunduğumuz ailelerimizin ve öğrencilerimizin isteklerini, ihtiyaçlarını belirleyip, bunları karşılamaya çalışırız.
- Kararlarımızı elde ettiğimiz sonuçlara göre alırız.
- Amacımız başarı elde etmektir. Başaran bireyleri, başarıları takdir etmeyi biliriz.
- Başarının ancak takım çalışmasıyla elde edileceğine inanıyoruz.
- Anayasa ve Milli Eğitim Temel Kanunu'nda yer alan amaç ve ilkelere uygun eğitim öğretim veren bir okul.
- İlköğretim Kurumları Yönetmeliğine uygun eğitim öğretim veren bir okul.
- Toplam Kalite Yönetimi felsefesini benimsemiş ve bu doğrultuda eğitim öğretim veren bir okul.
- Eğitimde Çağdaş Öğrenme-Öğretme Yaklaşımlarını benimsemiş ve uygulamakta olan bir okul
- Sağlıklı, temiz ve hijyenik bir okul olma
- Eğitim ve öğretimin kalitesini arttırmak için hiçbir masraftan kaçınmayan, elindeki bütün imkânları bu amaçla kullanan bir okul

### 3.4 Amaç, Hedef ve Performans Göstergesi ile Stratejiler

#### Stratejik Plan Mimarisi

Yasal yükümlülükler ve mevzuat analizi, üst politika belgeleri, literatür taraması, GZFT analizi ve eğitim sisteminin gelişim ve sorun alanları dikkate alınarak müdürlüğümüz 2024–2028 Stratejik Planı'nın temel mimarisi oluşturulmuştur. Geleceğe yönelim bölümü bu mimari çerçevesinde yapılandırılmış olup planlamada yer alan amaç, hedef ve performans göstergelerine ilişkin özet bilgiler aşağıda yer almaktadır.

*Tablo .... Amaç, Hedef, Gösterge ve Stratejilere İlişkin Tablolar*

<b>TEMA 1</b>	<b>EĞİTİM ÖĞRETİME ERİŞİM</b>
<b>AMAÇ; 1</b>	A1. Öğrencilerin eğitim öğretime etkin katılımlarıyla donanımlı olarak bir üst öğrenime geçişi sağlanacaktır.
<b>Hedef 1.1 (H1.1)</b>	H1.1. Öğrenme kayıpları önleyici çalışmalar yapılarak azaltılacaktır.
<b>TEMA 2</b>	<b>EĞİTİM ÖĞRETİMDE KALİTE</b>
<b>AMAÇ; 2</b>	A2. Öğrencilere medeniyetimizin ve insanlığın ortak değerleriyle çağın gereklerine uygun bilgi, beceri, tutum ve davranışlar kazandırılacaktır.
<b>Hedef 2.1 (H2.1)</b>	H2.2 Öğrencilerin bilimsel, kültürel, sanatsal, sportif ve toplum hizmeti alanlarında ders dışı etkinliklere katılım oranı artırılacaktır.
<b>Hedef 2.2 (H2.3)</b>	Öğrencilerin ilgi istek kabiliyet ve istidatlarına uygun meslek alanlarına erken dönemde yönlendirilmeleri ve arzu ettikleri meslekleri yapabilmeleri için devam etmeleri gereken nitelikli ortaöğretim kurumlarında yönlendirilmelerini sağlamak
<b>Hedef 2.3 (H2.4)</b>	Eğitimde kaliteyi artırabilmek, öğrencilerin akademik başarılarına, sosyal kültürel gelişimlerine katkı sağlamak için ders araç gereçlerinin ve donanım ve imkânlarının artırılması
<b>TEMA 3</b>	<b>KURUMSAL KAPASİTE</b>
<b>AMAÇ; 3</b>	Eğitim ve öğretim faaliyetlerinin daha nitelikli olarak verilebilmesi için okulumuzun kurumsal kapasitesi güçlendirilecektir
<b>Hedef 3.1 (H3.1)</b>	Eğitim ve öğretimin sağlıklı ve güvenli bir ortamda gerçekleştirilmesi için okul sağlığı ve güvenliği geliştirilecektir.
<b>Hedef 3.2 (H3.2)</b>	Müdürlüğümüzde görev yapan personelimizin kişisel ve mesleki gelişimine katkı sunacak faaliyetler gerçekleştirilecektir.

TEMA	EĞİTİM-ÖĞRETİME ERİŞİM ve KATILIM								
<b>Amaç 1</b>	A1. Öğrencilerin eğitim öğretime etkin katılımlarıyla donanımlı olarak bir üst öğrenime geçişi sağlanacaktır.								
<b>Hedef 1.1</b>	H1.1. Öğrenme kayıpları önleyici çalışmalar yapılarak azaltılacaktır.								
Performans Göstergeleri	Hedefe Etkisi	Başlangıç Değeri	2024	2025	2026	2027	2028	İzleme Sıklığı	Rapor Sıklığı
PG 1.1.3. 20 gün ve üzeri özürsüz devamsızlık yapan öğrenci oranı (%)	50	%5	%5	%4	%3	%2	%1	Aylık	Dönemlik
PG 1.1.4. 20 gün ve üzeri özürlü devamsızlık yapan öğrenci oranı (%)	50	%2	%2		%2	%1	%1	Aylık	Dönemlik
<b>Koordinatör Birim</b>	Müdür Yardımcısı, Okul Stratejik Plan Ekibi, Rehberlik Servisi.								
<b>İş birliği Yapılacak Birimler</b>	Adres kayıt bölgesindeki İlk okullar, veliler, mahalle muhtarı								
<b>Riskler</b>	Veli-Mahalle Muhtarı-Okul Koordinasyonunun sağlanamaması								
<b>Stratejiler</b>	Özürsüz 5 (beş) günden fazla devamsızlık yapan öğrencilerin tespit edilmesi. Özürsüz 10 (on) günden fazla devamsızlık yapan öğrencilerin tespit edilmesi. Velilere yönelik, Okula Devam-Devamsızlık ve Uyum seminerlerinin düzenlenmesi. Öğrencilere yönelik, Okula Devam-Devamsızlık ve Uyum seminerlerinin düzenlenmesi. Velilere yönelik okula aidiyet duygusu anket ölçeğinin uygulanması								
<b>Maliyet Tahmini</b>	5000 TL								
<b>Tespitler</b>	Sosyo ekonomik düzeyi düşük olan ailelerin çocuklarının devam konusunda gerekli titizliği göstermemeleri. Başarısı düşük olan öğrencilerin okula gelme isteğinin azalması								
<b>İhtiyaçlar</b>	Devamsızlık mektupları, Sms bilgilendirme sistemi, Veli ziyaretleri, Okul toplantıları,								

Performans göstergesinin Hedefe Etkisi yüzde olarak ifade edilir. Amaca hizmet edecek hedeflerin tamamı %100 başarı performansı olarak düşünülerek tüm hedeflerinin toplamı için %100'lük oran bulmalıdır.

TEMA	EĞİTİM-ÖĞRETİMDE KALİTE									
<b>Amaç 2</b>	A2. Öğrencilere medeniyetimizin ve insanlığın ortak değerleriyle çağın gereklerine uygun bilgi, beceri, tutum ve davranışlar kazandırılacaktır.									
<b>Hedef 2.1</b>	H2.2 Öğrencilerin bilimsel, kültürel, sanatsal, sportif ve toplum hizmeti alanlarında ders dışı etkinliklere katılım oranı artırılabacaktır.									
Performans Göstergeleri	Hedef Etkisi	Başlangıç Değeri	2024	2025	2026	2027	2028	İzleme Sıklığı	Rapor Sıklığı	
PG 2.2.1. Okulda bir eğitim ve öğretim döneminde bilimsel, kültürel, sanatsal ve sportif alanlarda en az bir faaliyete katılan öğrenci oranı (%)	50	230	300	340	390	450	510	Aylık	Dönemlik	
PG 2.1.2 Bir eğitim ve öğretim yılında yerel, ulusal ve uluslararası proje, yarışma vb. etkinliklere katılan öğrenci oranı (%)	30	90	110	125	150	190	250	Dönemlik	Dönemlik	
PG 2.1.3 Okulda bir eğitim ve öğretim yılında geleneksel çocuk oyunları alt başlığında en az bir faaliyete katılan öğrenci oranı (%)	20	100	120	120	120	120	120	Dönemlik	Dönemlik	
<b>Koordinatör Birim</b>	Müdür Yardımcısı, Okul Stratejik Plan Ekibi, Rehberlik Servisi									
<b>İş birliği Yapılacak Birimler</b>	Milli Eğitim Müdürlüğü, Gençlik ve Spor Müdürlüğü , Belediye									
<b>Riskler</b>	Ulaşım									
<b>Stratejiler</b>	<p>*Her bir öğrencinin bir kulüp faaliyetinde aktif olarak yer alması sağlanarak kulüp faaliyetlerinin etkinliği artırılacaktır.</p> <p>*Öğrencilerin seviyelerine uygun olarak toplumsal sorunların çözümüne katkı sağlamak ve farkındalık oluşturmak amacıyla afet ve acil durum, çevre, eğitim, spor, kültür ve turizm, sağlık ve sosyal hizmetler alanlarında toplum hizmeti faaliyetlerine katılımları artırılacaktır.</p> <p>*Okul bünyesinde yarışmalar düzenlenecektir.</p> <p>*Diğer kurum ve kuruluşlarla iş birliği içerisinde yürütülen bilimsel, sosyal, kültürel, sanatsal ve sportif alanlardaki faaliyetler artırılacaktır.</p> <p>*Okul bahçeleri çocukların geleneksel oyunlarla vakit geçirmelerini sağlayacak ve gelişimlerini destekleyecek şekilde etkin olarak kullanılacaktır</p> <p>*Okul bünyesinde etkinlikler düzenlenecektir.</p> <p>*Öğrencilerin yerel, ulusal ve uluslararası proje ve yarışmalara katılmaları teşvik edilecektir.</p> <p>*E-okul sisteminde bulunan sosyal etkinlik modülünde gerçekleştirilen etkinlikler işlenecektir. S9 Okul bahçeleri geleneksel çocuk oyunlarına yönelik düzenlenecektir.</p> <p>*Eğitim- öğretim yılı içerisinde okullarda geleneksel çocuk oyunları şenliği yapılacaktır</p>									
<b>Maliyet Tahmini</b>	150000									

<b>Tespitler</b>	Spor salonumuzun olamaması bu amacımızı sekteye uğratabilir.
<b>İhtiyaçlar</b>	Ulaşım için belediyelerden otobüs temini

TEMA	EĞİTİM-ÖĞRETİMDE KALİTE									
<b>Amaç 2</b>	Öğrencilere medeniyetimizin ve insanlığın ortak değerleriyle çağın gereklerine uygun bilgi, beceri, tutum ve davranışlar kazandırılacaktır									
<b>Hedef 2.2</b>	Öğrencilerin ilgi istek kabiliyet ve istidatlarına uygun meslek alanlarına erken dönemde yönlendirilmeleri ve arzu ettikleri meslekleri yapabilmeleri için devam etmeleri gereken nitelikli ortaöğretim kurumlarında yönlendirilmelerini sağlamak									
Performans Göstergeleri	Hedefe Etkisi	Başlangıç Değeri	2024	2025	2026	2027	2028	İzleme Sıklığı	Rapor Sıklığı	
<b>PG 1.1.1.</b> Meslek envanteri uygulanma sayısı	25	1	2	2	2	2	2	Yıl boyu	Yıl Sonu	
<b>PG 1.1.2.</b> Meslekleri bilgilendiren seminerler yapılma sayısı	25	1	2	2	2	2	2	Yıl boyu	Yıl Sonu	
<b>PG 1.1.3.</b> Nitelikli okullara ziyaret sayısı	25	1	2	3	3	3	3	Yıl boyu	Yıl Sonu	
<b>PG 1.1.4.</b> Mesleki liselere ziyaret sayısı	25	1	2	3	3	3	3	Yıl boyu	Yıl Sonu	
<b>Koordinatör Birim</b>	Müdür Yardımcısı, Okul Stratejik Plan Ekibi, Rehberlik Servisi									
<b>İş birliği Yapılacak Birimler</b>	Orta öğretim kurumları, mesleki eğitim merkezi									
<b>Riskler</b>	Ulaşım									
<b>Stratejiler</b>	<p>*İlgi, istek, yetenek ve kişilik özelliklerine uygun meslek tercihini yapmış olan öğrencilerin tespitinin yapılması</p> <p>*Mesleklerin genel geçer özelliklerini tanıyan öğrencilerin tespitinin yapılması</p> <p>*Nitelikli okullar hakkında bilgi sahibi olan öğrencilerin tespitinin yapılması.</p> <p>*Nitelikli okullara bilgilendirme ve tanıma amaçlı ziyaretlerin düzenlenmesi.</p> <p>*Mesleklerin yerinde ve yakından tanınması için emniyet, hastane, adliye, okul vb. kurum ziyaretleri</p>									
<b>Maliyet Tahmini</b>	3000									
<b>Tespitler</b>	<p>Öğrencilerin liselerin türlerini, amaçlarını bilmemeleri</p> <p>Öğrencilerin meslekleri tanınamaları</p>									
<b>İhtiyaçlar</b>	Ulaşım aracı									



TEMA	EĞİTİM-ÖĞRETİMDE KALİTE								
<b>Amaç 2</b>	Öğrencilere medeniyetimizin ve insanlığın ortak değerleriyle çağın gereklerine uygun bilgi, beceri, tutum ve davranışlar kazandırılacaktır								
<b>Hedef 2.3</b>	Eğitimde kaliteyi artırabilmek, öğrencilerin akademik başarılarına, sosyal kültürel gelişimlerine katkı sağlamak için ders araç gereçlerinin ve donanım ve imkânlarının artırılması								
Performans Göstergeleri	Hedefe Etkisi	Başlangıç Değeri	2024	2025	2026	2027	2028	İzleme Sıklığı	Rapor Sıklığı
<b>PG 1.1.1.</b> Kamera ve Kayıt cihazının sayısı	25	16	20	20	20	20	20	Yıl boyu	Yıl Sonu
<b>PG 1.1.2.</b> Yapılan tadilat sayısı	25	1	2	3	4	5	6	Yıl boyu	Yıl Sonu
<b>PG 1.1.3.</b> Elektrik tesisatının ve genel bakımının yapılması	25	1	1	1	2	2	2	Yıl boyu	Yıl Sonu
<b>PG 1.1.4.</b> Bilişim sınıfındaki bilgisayar sayısı	25	15	16	17	18	19	20	Yıl boyu	Yıl Sonu
<b>Koordinatör Birim</b>	Okul müdürü								
<b>İş birliği Yapılacak Birimler</b>	Bağışçılar. Merkezi Ödeme								
<b>Riskler</b>									
<b>Stratejiler</b>	Kamera ve Kayıt cihazının yenilenmesi. Elektrik tesisatının ve genel bakımının yapılması Bilişim sınıfına daha güncel bilgisayarlar temin edilmesi								
<b>Maliyet Tahmini</b>	50000								
<b>Tespitler</b>									
<b>İhtiyaçlar</b>									

TEMA	KURUMSAL KAPASİTE								
<b>Amaç 3</b>	Eğitim ve öğretim faaliyetlerinin daha nitelikli olarak verilebilmesi için okulumuzun kurumsal kapasitesi güçlendirilecektir								
<b>Hedef 3.1</b>	Eğitim ve öğretimin sağlıklı ve güvenli bir ortamda gerçekleştirilmesi için okul sağlığı ve güvenliği geliştirilecektir.								
Performans Göstergeleri	Hedef Etkisi	Başlangıç Değeri	2024	2025	2026	2027	2028	İzleme Sıklığı	Rapor Sıklığı
PG 3.1.1. Okulda yaşanan kaza sayısı	15	6	6	5	5	3	2	6 Ay	1 Yıl
PG 3.1.2. Bağımlılıkla mücadele ile ilgili konularda eğitim alan öğrenci ve öğretmen sayısı	15	370	400	430	470	500	540	6 Ay	1 Yıl
PG 3.1.3. Akran zorbalığı ve siber zorbalıkla ilgili konularda eğitim alan öğretmen, öğrenci ve veli sayısı	15	370	400	430	470	500	540	6 Ay	1 Yıl
PG 3.1.4. Sağlıklı beslenme ve obezite ile ilgili konularda verilen eğitim alan öğrenci, öğretmen ve veli sayısı	15	370	400	430	470	500	540	6 Ay	1 Yıl
PG 3.1.5. Hijyen, gıda güvenliği, bulaşıcı hastalıklar ile ilgili konularda verilen eğitim alan öğrenci, öğretmen ve personel sayısı	15	370	400	430	470	500	540	6 Ay	1 Yıl
PG 3.1.6. Sivil savunma eğitimlerine katılan öğrenci ve öğretmen sayısı	15	510	510	510	510	510	510	6 Ay	1 Yıl
PG 3.1.7. Afet ve acil durum tatbikat sayısı	10	2	2	2	2	3	4	6 Ay	1 Yıl
<b>Koordinatör Birim</b>	Okul idaresi, rehberlik servisi, Öğretmenler								
<b>İş birliği Yapılacak Birimler</b>	İlgili Müdür yardımcısı, Okul Aile birliği, İlçe Sağlık Müdürlüğü,								
<b>Riskler</b>	Velilerin eğitimleri gereksiz görmeleri Okul-aile işbirliğinin yetersiz kalması								
<b>Stratejiler</b>	*Eğitim ortamları iş sağlığı ve güvenliği yönergesine uygun hâle getirilecektir. *Öğrenci, öğretmen ve velilerde farkındalık oluşturmak için bağımlılıkla mücadele, akran zorbalığı, siber zorbalık, sağlıklı beslenme ve obezite, hijyen, bulaşıcı hastalıklar ve gıda güvenliği gibi konularda alan uzmanları ile iş birliğinde eğitimler düzenlenecektir. *Doğa, insan ve teknoloji kaynaklı (deprem, sel, heyelan, yangın, çığ ve salgın hastalıklar vd.) afetlere karşı gerekli tedbirlerin alınması için çalışmalar yapılacaktır.								

	<p>*Doęa, insan ve teknoloji kaynaklı (deprem, sel, heyelan, yangın, ıę ve salgın hastalıklar vd.) konularında alan uzmanları ile iř birlięinde retmen ve rencilere farkındalık eęitimi verilecektir.</p> <p>* Okulun afet ve acil durum eylem planının gncel tutulması saęlanacaktır.</p> <p>* Afet ve acil durum tatbikatları dzenlenecektir.</p>
<b>Maliyet Tahmini</b>	20.000 TL
<b>Tespitler</b>	Eęitime velilerin istekli gelmemesi rencilerin eęitimlerden yeterli dzeyde faydalanmamaları
<b>İhtiyalar</b>	

TEMA	KURUMSAL KAPASİTE								
<b>Amaç 3</b>	Eğitim ve öğretim faaliyetlerinin daha nitelikli olarak verilebilmesi için okulumuzun kurumsal kapasitesi güçlendirilecektir								
<b>Hedef 3.2</b>	Müdürlüğümüzde görev yapan personelimizin kişisel ve mesleki gelişimine katkı sunacak faaliyetler gerçekleştirilecektir.								
Performans Göstergeleri	Hedef Etkisi	Başlangıç Değeri	2024	2025	2026	2027	2028	İzleme Sıklığı	Rapor Sıklığı
<b>PG 3.2.1.</b> Hizmet içi eğitim alan yönetici ve öğretmen sayısı	15	33	36	36	36	36	36	6 Ay	1 Yıl
<b>PG 3.2.2.</b> Eğitim alan yardımcı personel sayısı	15	1	1	1	1	1	1	6 Ay	1 Yıl
<b>PG 3.2.3.</b> Uzaktan hizmet içi eğitime katılan öğretmen sayısı	15	33	36	36	36	36	36	6 Ay	1 Yıl
<b>PG 3.2.4.</b> Ulusal ve uluslararası projelere katılım sağlayan öğretmen sayısı	15	1	2	3	5	5	6	6 Ay	1 Yıl
<b>PG 3.2.5.</b> Öğretmenlere yönelik düzenlenen eğitim sayısı	10	2	3	4	5	6	7	6 Ay	1 Yıl
<b>PG 3.2.6.</b> Yöneticilere yönelik düzenlenen eğitim sayısı	10	1	2	3	4	4	5	6 Ay	1 Yıl
<b>PG 3.2.7.</b> Yüksek lisans eğitimini sürdüren/tamamlayan öğretmen ve yönetici sayısı	10	3	5	7	9	10	11	6 Ay	1 Yıl
<b>PG 3.2.8.</b> Doktora eğitimini sürdüren/tamamlayan öğretmen ve yönetici sayısı	10	0	1	1	2	3	3	6 Ay	1 Yıl
<b>Koordinatör Birim</b>	Okul idaresi								
<b>İş birliği Yapılacak Birimler</b>	İlgili idari birim, öğretmenler, İlçe Milli Eğitim Müdürlüğü								
<b>Riskler</b>	Eğitimlerin ders saatlerinde yapılması								
<b>Stratejiler</b>	<p>*Okul yöneticilerinin ve öğretmenlerin mesleki gelişim ihtiyaçları tespit edilerek bu ihtiyaçları gidermeye yönelik bir mesleki gelişim planı hazırlanacaktır.</p> <p>*Bakanlık, diğer kurum ve kuruluşlarla yapılan iş birlikleri kapsamında yardımcı personelin görev alanı ile ilgili iş başı eğitim almaları sağlanacaktır.</p> <p>*Okul öğretmenlerinin alanlarında mesleki gelişimlerini ve öğretmenlik yeterliklerini geliştirmek için mahalli ve merkezi düzeyde eğitim almaları sağlanacaktır.</p>								

	<p>* Okul yöneticilerinin ve öğretmenlerin dijital platformlar aracılığıyla verilen eğitimlere katılmaları teşvik edilecektir.</p> <p>* Okul personelinin motivasyon, iş doyumu ve kurumsal bağlılık düzeylerini artıracak çalışmalar yapılacaktır.</p>
<b>Maliyet Tahmini</b>	1.000 TL
<b>Tespitler</b>	Projeler ve eğitimler için ödenek bulunamaması Farklı hizmet içi eğitimlerin açılmaması
<b>İhtiyaçlar</b>	Eğitime yönelik üniversiteler ile işbirliği yapılması Farklı konularda hizmet içi eğitim açılması

# **4.BÖLÜM**

## **MALİYETLENDİRME**

## 4. MALİYETLENDİRME

*Tablo ... Tahmini Maliyet Tablosu*

	2024	2025	2026	2027	2028	Toplam Maliyet
<b>Amaç 1</b>	<b>15000</b>	<b>19500</b>	<b>25350</b>	<b>32955</b>	<b>42841,5</b>	<b>135646,5</b>
<b>Hedef 1.1</b>	15000	19500	25350	32955	42841,5	135646,5
<b>Amaç 2</b>	<b>56000</b>	<b>72800</b>	<b>94640</b>	<b>123032</b>	<b>159941,6</b>	<b>506413,6</b>
<b>Hedef 2.1</b>	3000	3900	5070	6591	8568,3	27129,3
<b>Hedef 2.2</b>	3000	3900	5070	6591	8568,3	27129,3
<b>Hedef 2.3</b>	50000	65000	84500	109850	142805	452155
<b>Amaç 3</b>	<b>21000</b>	<b>27300</b>	<b>35490</b>	<b>46137</b>	<b>59978,1</b>	<b>189905,1</b>
<b>Hedef 3.1</b>	20000	26000	33800	43940	57122	180862
<b>Hedef 3.2</b>	1000	1300	1690	2197	2856,1	9043,1
<b>Genel Yönetim Giderleri</b>	5000	6500	8450	10985	14280,5	18564,65
<b>TOPLAM</b>	<b>97000</b>	<b>126100</b>	<b>163930</b>	<b>213109</b>	<b>277041,7</b>	<b>850529,9</b>

# **5.BÖLÜM**

## **İZLEME VE DEĞERLENDİRME**



## 5. İZLEME VE DEĞERLENDİRME

İzleme, stratejik plan uygulamasının sistematik olarak takip edilmesi ve raporlanmasıdır. Değerlendirme ise uygulama sonuçlarının amaç ve hedeflere kıyasla ölçülmesi ile söz konusu amaç ile hedeflerin tutarlılık ve uygunluğunun analizi olarak tanımlanmaktadır. Stratejik planda ortaya konulan hedeflere ilişkin olarak yıllık iş planlarının oluşturulması ve hedeflere ilişkin somut göstergelerin geliştirilmesi önem arz etmektedir. Diğer taraftan stratejik planın gerçekleştirilmesinde etkili bir izleme ve değerlendirme sisteminin kurulması temel kritik başarı faktörü olarak görünmektedir. 5018 sayılı kanun çerçevesinde hazırlanan yıllık raporların yanı sıra yıl içindeki uygulamaların takibine imkan tanıyacak belirli periyotları içeren raporlama ile uygulamaların izlenmesi ve gerekli değerlendirmelerin yapılarak faaliyetlerin sürekli olarak iyileştirilmesinin sağlanması öngörülmektedir.

Kocatepe Ortaokulu Müdürlüğü 2024-2028 Stratejik Planı İzleme ve Değerlendirme Modeli' nin çerçevesini;

1. 2024-2028 Stratejik Planı ve performans programlarında yer alan performans göstergelerinin gerçekleşme durumlarının tespit edilmesi,
2. Performans göstergelerinin gerçekleşme durumlarının hedeflerle kıyaslanması,
3. Sonuçların raporlanması ve paydaşlarla paylaşımı,
4. Gerekli tedbirlerin alınması süreçleri oluşturmaktadır.

Kurumumuz Stratejik Planı izleme ve değerlendirme çalışmalarında 5 yıllık Stratejik Planın izlenmesi ve 1 yıllık gelişim planının izlenmesi olarak ikili bir ayrıma gidilecektir. 6 aylık sürelerde Okul Müdürüne rapor hazırlanacak ve değerlendirme toplantısı düzenlenecektir. İzleme-değerlendirme raporu, istenildiğinde İlçe Milli Eğitim Müdürlüğüne gönderilecektir. Stratejik planın izlenmesinde 6 aylık dönemlerde izleme yapılacak denetim birimleri, il ve ilçe millî eğitim müdürlüğü ve Bakanlık denetim ve kontrollerine hazır halde tutulacaktır. Müdürlüğümüz 2024-2028 Stratejik Planında yer alan performans göstergelerinin gerçekleşme durumlarının tespiti yılda iki kez yapılacaktır.

Yılın ilk altı aylık dönemini kapsayan birinci izleme kapsamında, Müdürlüğümüz tarafından performans programlarında yer alan performans göstergelerinin gerçekleşme durumları tespit edilecektir. Göstergelerin gerçekleşme durumları hakkında hazırlanan rapor üst yöneticiye sunulacak ve böylelikle göstergelerdeki yıllık hedeflere ulaşılmasını sağlamak üzere gerekli görülebilecek tedbirlerin alınması sağlanacaktır.

Yılın tamamını kapsayan ikinci izleme dâhilinde; Müdürlüğümüz tarafından performans programlarında yer alan performans göstergelerinin yıl sonu gerçekleşme durumları tespit edilecektir. Yılsonu gerçekleşme durumları, varsa gösterge hedeflerinden sapmalar ve bunların nedenleri üst yönetici başkanlığında birim yöneticilerince değerlendirilerek gerekli tedbirlerin alınması sağlanacaktır. Yıllık planın uygulanmasında yürütme ekipleri ve eylem sorumlularıyla aylık ilerleme toplantıları yapılacaktır. Toplantıda bir önceki ayda yapılanlar ve bir sonraki ayda yapılacaklar görüşülüp karara bağlanacaktır.

Bakanlık denetim ve kontrollerine hazır halde tutulacaktır. Müdürlüğümüz 2024-2028 Stratejik Planında yer alan performans göstergelerinin gerçekleşme durumlarının tespiti yılda iki kez yapılacaktır. Yılın ilk altı aylık dönemini kapsayan birinci izleme kapsamında, Müdürlüğümüz tarafından performans programlarında yer alan performans göstergelerinin

gerçekleşme durumları tespit edilecektir. Göstergelerin gerçekleşme durumları hakkında hazırlanan rapor üst yöneticiye sunulacak ve böylelikle göstergelerdeki yıllık hedeflere ulaşılmasını sağlamak üzere gerekli görülebilecek tedbirlerin alınması sağlanacaktır.

## EKLER:

### EK-1 Paydaş Anketleri

Aşağıda verilen anketler, okul/kurumlara örnek olması bakımından rehber ekleştir. Anket içerikleri, okul/kurum türüne ve yapısına göre değişiklik göstermelidir.

#### Sevgili Öğrencimiz;

- Bu anketin amacı, okul hakkındaki görüşlerini toplamaktır.
- Bu anket, kimlik bilgileri girilmeden yapılmalıdır.
- Okul hakkında görüşlerini yansıtan kutuya “X” işareti koyarak neler düşündüğünü öğrenmemize yardımcı olabilirsin.
- Anketimize katıldığın için teşekkür ederiz.

NO	İLKOKUL ÖĞRENCİLERİ İÇİN KONU BAŞLIKLARI	Kesinlikle Katılıyorum	Katılıyorum	Kararsızım	Kesinlikle Katılmıyorum	Katılmıyorum
01-	Okulumu seviyorum.	( )	( )	( )	( )	( )
02-	Okulumda kendimi güvende hissediyorum.	( )	( )	( )	( )	( )
03-	Okulumun içi ve bahçesi temizdir.	( )	( )	( )	( )	( )
04-	Öğretmenim adildir.	( )	( )	( )	( )	( )
05-	Öğretmenim benimle ilgileniyor.	( )	( )	( )	( )	( )
06-	Yardıma ihtiyacım olursa öğretmenim bana yardım eder.	( )	( )	( )	( )	( )
07-	Öğretmenim derse katılmamı sağlar.	( )	( )	( )	( )	( )
08-	Öğretmenim dersleri farklı araçlar kullanarak anlatır.	( )	( )	( )	( )	( )
09-	Okul kantininde yeterli ve sağlıklı yiyecekler var.	( )	( )	( )	( )	( )
10-	Okulda ders dışı eğlenceli etkinlikler var.	( )	( )	( )	( )	( )
11-	Teneffüslerde ihtiyaçlarımı giderebiliyorum.	( )	( )	( )	( )	( )

12-	Öğretmenim her gün beni çok çalıştırıyor.	( )	( )	( )	( )	( )
-----	---	-----	-----	-----	-----	-----

NO	ORTAKOKUL ÖĞRENCİLERİ İÇİN KONU BAŞLIKLARI	Kesinlikle Katılıyorum	Katılıyorum	Kararsızım	Kesinlikle Katılmıyorum	Katılmıyorum
01-	Okulda kendimi güvende hissediyorum.	( )	( )	( )	( )	( )
02-	Okul temiz ve hijyeniktir.	( )	( )	( )	( )	( )
03-	Okulun fiziki koşullarını yeterlidir.	( )	( )	( )	( )	( )
04-	Okul, yeni kabul edilen çocuklara uygun desteği sağlar.	( )	( )	( )	( )	( )
05-	Farklı kültürlerden gelen öğrencilerin bu okulda memnuniyetle karşılanacağını düşünüyorum.	( )	( )	( )	( )	( )
06-	Öğretmenlerime ihtiyaç duyduğumda kolaylıkla görüşebilirim.	( )	( )	( )	( )	( )
07-	Okul müdürüne ihtiyaç duyduğumda kolaylıkla görüşebilirim.	( )	( )	( )	( )	( )
08-	Okul rehberlik servisinden ihtiyaçlarım doğrultusunda faydalanabiliyorum.	( )	( )	( )	( )	( )
09-	Okul kişisel hedefler belirlememde ve bu hedeflere ulaşmamda yeterli rehberlik ediyor.	( )	( )	( )	( )	( )
10-	Okulumda yer almam için birçok fırsat var.	( )	( )	( )	( )	( )
11-	Okul bana yeterli ders dışı etkinlik olanakları sunuyor.	( )	( )	( )	( )	( )
12-	Okul kulüpleri amacına uygun şekilde gelişimime katkı sağlıyor.	( )	( )	( )	( )	( )
13-	Öğretmenlerim sınıfta adil kurallara sahipler ve tarafsızlar.	( )	( )	( )	( )	( )
14-	Öğretmenlerim beni daha iyi performans göstermem için teşvik ediyor.	( )	( )	( )	( )	( )
15-	Öğretmenlerim derslerin işlenişinde farklı ve ilgi çekici yöntemler kullanır.	( )	( )	( )	( )	( )
16-	Sınav ve ödevlerin beni değerlendirmek için adil ve yeterli olduğunu düşünüyorum.	( )	( )	( )	( )	( )
17-	Okulda düzenlenen sanatsal ve kültürel faaliyetler yeterlidir.	( )	( )	( )	( )	( )

18-	Okulda öğrencilerin görüşleri dikkate alınır.	( )	( )	( )	( )	( )
19-	Okul kantininde yeterli ve sağlıklı yiyecekler var.	( )	( )	( )	( )	( )
20-	DYK'leri yeterli buluyorum.	( )	( )	( )	( )	( )
<b>NO</b>	<b>LİSE ÖĞRENCİLERİ İÇİN KONU BAŞLIKLARI</b>	<b>Kesinlikle Katılıyorum</b>	<b>Katılıyorum</b>	<b>Kararsızım</b>	<b>Kesinlikle Katılmıyorum</b>	<b>Katılmıyorum</b>
01-	Okulda kendimi güvende hissediyorum.	( )	( )	( )	( )	( )
02-	Okul temiz ve hijyeniktir.	( )	( )	( )	( )	( )
03-	Okulun fiziki koşullarını yeterlidir.	( )	( )	( )	( )	( )
04-	Okul, yeni kabul edilen öğrencilere uygun desteği sağlar.	( )	( )	( )	( )	( )
05-	Farklı kültürlerden gelen öğrencilerin bu okulda memnuniyetle karşılanacağını düşünüyorum.	( )	( )	( )	( )	( )
06-	Öğretmenlerime ihtiyaç duyduğumda kolaylıkla görüşebilirim.	( )	( )	( )	( )	( )
07-	Okul müdürüne ihtiyaç duyduğumda kolaylıkla görüşebilirim.	( )	( )	( )	( )	( )
08-	Okul rehberlik servisinden ihtiyaçlarımı doğrultusunda faydalanabiliyorum.	( )	( )	( )	( )	( )
09-	Okul kişisel hedefler belirlememde ve bu hedeflere ulaşmamda yeterli rehberlik ediyor.	( )	( )	( )	( )	( )
10-	Okulumda yer almam için birçok fırsat var.	( )	( )	( )	( )	( )
11-	Okul bana yeterli ders dışı etkinlik olanakları sunuyor.	( )	( )	( )	( )	( )
12-	Okul kulüpleri amacına uygun şekilde gelişimime katkı sağlıyor.	( )	( )	( )	( )	( )
13-	Öğretmenlerim sınıfta adil kurallara sahipler ve tarafsızlar.	( )	( )	( )	( )	( )
14-	Öğretmenlerim beni daha iyi performans göstermem için teşvik ediyor.	( )	( )	( )	( )	( )
15-	Öğretmenlerim derslerin işlenişinde farklı ve ilgi çekici yöntemler kullanır.	( )	( )	( )	( )	( )

16	Sınav ve ödevlerin beni değerlendirmek için adil ve yeterli olduğunu düşünüyorum.	( )	( )	( )	( )	( )
17-	Okulda düzenlene sanatsal ve kültürel faaliyetler yeterlidir.	( )	( )	( )	( )	( )
18-	Okulda öğrencilerin görüşleri dikkate alınır.	( )	( )	( )	( )	( )
19-	Okul kantininde yeterli ve sağlıklı yiyecekler var.	( )	( )	( )	( )	( )
20-	DYK'leri yeterli buluyorum.	( )	( )	( )	( )	( )
<b>NO</b>	<b>MESLEK LİSESİ ÖĞRENCİLERİ İÇİN KONU BAŞLIKLARI</b>	<b>Kesinlikle Katılıyorum</b>	<b>Katılıyorum</b>	<b>Kararsızım</b>	<b>Kesinlikle Katılmıyorum</b>	<b>Katılmıyorum</b>
01-	Okulda kendimi güvende hissediyorum.	( )	( )	( )	( )	( )
02-	Okul temiz ve hijyeniktir.	( )	( )	( )	( )	( )
03-	Okulun fiziki koşullarını yeterlidir.	( )	( )	( )	( )	( )
04-	Okul, yeni kabul edilen öğrencilere uygun desteği sağlar.	( )	( )	( )	( )	( )
05-	Farklı kültürlerden gelen öğrencilerin bu okulda memnuniyetle karşılanacağını düşünüyorum.	( )	( )	( )	( )	( )
06-	Öğretmenlerime ihtiyaç duyduğumda kolaylıkla görüşebilirim.	( )	( )	( )	( )	( )
07-	Okul müdürüne ihtiyaç duyduğumda kolaylıkla görüşebilirim.	( )	( )	( )	( )	( )
08-	Okul rehberlik servisinden ihtiyaçlarım doğrultusunda faydalanabiliyorum.	( )	( )	( )	( )	( )
09-	Okul meslek seçimim konusunda hedefler belirlememde ve bu hedeflere ulaşmamda yeterli rehberlik ediyor.	( )	( )	( )	( )	( )
10-	Mesleki gelişimimle ilgili yapılan etkinlikleri (seminer, okul dışı faaliyetler..) yeterli buluyorum.	( )	( )	( )	( )	( )
11-	Okulumda mesleki eğitimimi destekleyici fiziki donanım ve alt yapının yeterli olduğunu düşünüyorum.	( )	( )	( )	( )	( )
12-	Staj imkânlarından en verimli şekilde faydalanmamız için gerekli rehberlik ve yerleştirmenin doğru yapıldığını düşünüyorum.	( )	( )	( )	( )	( )
13-	Okulumda yer almam için birçok fırsat var.	( )	( )	( )	( )	( )
14-	Okul bana yeterli ders dışı etkinlik olanakları sunuyor.	( )	( )	( )	( )	( )
15-	Okul kulüpleri amacına uygun şekilde gelişimime katkı sağlıyor.	( )	( )	( )	( )	( )
16	Öğretmenlerim sınıfta adil kurallara sahipler ve tarafsızlar.	( )	( )	( )	( )	( )

17-	Öğretmenlerim beni daha iyi performans göstermem için teşvik ediyor.	( )	( )	( )	( )	( )
18-	Öğretmenlerim derslerin işlenişinde farklı ve ilgi çekici yöntemlerle kullanır.	( )	( )	( )	( )	( )
19-	Okul kantininde yeterli ve sağlıklı yiyecekler var.	( )	( )	( )	( )	( )
20-	DYK'leri yeterli buluyorum.	( )	( )	( )	( )	( )
21-	Sınav ve ödevlerin beni değerlendirmek için adil ve yeterli olduğunu düşünüyorum.	( )	( )	( )	( )	( )
22-	Okulda düzenlenen sanatsal ve kültürel faaliyetler yeterlidir.	( )	( )	( )	( )	( )
23-	Okulda öğrencilerin görüşleri dikkate alınır.	( )	( )	( )	( )	( )

**Kıymetli Öğretmenimiz;**

- Bu anketin amacı, okul/kurum çalışmalarındaki görüşlerinizi almaktır.
  - Bu ankette kimlik bilgileri yer almaz.
- Lütfen okul hakkındaki görüşlerinizi en iyi yansıtan kutuya "X" işareti koyarak belirtiniz.
  - Anketimize katıldığınız için teşekkür ederiz.

NO	ÖĞRETMENLER İÇİN KONU BAŞLIKLARI	Kesinlikle Katılıyorum	Katılıyorum	Kararsızım	Kesinlikle Katılmıyorum	Katılmıyorum
01-	Okulun misyonu ve vizyonunu tam olarak anlıyorum.	( )	( )	( )	( )	( )
02-	Okulda eğitim ve yönetim kalitesi sürekli olarak gelişiyor.	( )	( )	( )	( )	( )
03-	Okul temiz ve hijyeniktir.	( )	( )	( )	( )	( )
04-	Okul, öğrencilerin ve personelin güvenliğini sağlamak için uygun güvenlik önlemleri alır.	( )	( )	( )	( )	( )
05-	Okul, yeni kabul edilen öğrencilere uygun desteği sağlar.	( )	( )	( )	( )	( )
06-	Okulumuz mesleki yeterliliğimi geliştirmek için eğitim fırsatları sunuyor.	( )	( )	( )	( )	( )
07-	Okul yönetimimiz öğretmenleri etkin bir şekilde yönlendirir.	( )	( )	( )	( )	( )
08-	Okulumuz, öğrencilerin öğrenme ilgisini uyandıracak bir öğrenme ortamı oluşturmuştur.	( )	( )	( )	( )	( )
09-	Etkili bir öğretmen olmak için ihtiyaç duyduğum kaynaklara erişimim var.	( )	( )	( )	( )	( )

10-	Bana sunulan kaynakları kullanmak için gerekli eğitime sahibim.	( )	( )	( )	( )	( )
11-	Okulumuzun, farklı ihtiyaçları olan öğrencileri desteklemek için etkin bir politikası vardır.	( )	( )	( )	( )	( )
12-	Okulumuz müfredat uygulamasını etkin bir şekilde izler.	( )	( )	( )	( )	( )
13-	Okulumuz, velilere uygun etkinlikler düzenlemektedir.	( )	( )	( )	( )	( )
14-	Diğer öğretmenlerle iş birliği yaparım.	( )	( )	( )	( )	( )
15-	Okul personeli arasında dostane bir ilişki sürdürülür.	( )	( )	( )	( )	( )
16-	Takım ruhumuz ve moralimiz yüksek.	( )	( )	( )	( )	( )
17-	Okulumuza aidiyet hissediyorum.	( )	( )	( )	( )	( )

### Kıymetli Velimiz;

- Bu anketin amacı, okul/kurum çalışmalarındaki görüşleriniz almaktır.
  - Bu ankette kimlik bilgileri yer almaz.
- Lütfen okul/kurum hakkındaki görüşlerinizi en iyi yansıtan kutuya “X” işareti koyarak belirtiniz.
  - Anketimize katıldığınız için teşekkür ederiz.

NO	ÖĞRETMENLER İÇİN KONU BAŞLIKLARI	Kesinlikle Katılıyorum	Katılıyorum	Kararsızım	Kesinlikle Katılmıyorum	Katılmıyorum
01-	Okulun misyonu ve vizyonunu tam olarak anlıyorum.	( )	( )	( )	( )	( )
02-	Okulda eğitim ve yönetim kalitesi sürekli olarak gelişiyor.	( )	( )	( )	( )	( )
03-	Okul temiz ve hijyeniktir.	( )	( )	( )	( )	( )
04-	Okul, öğrencilerin ve personelin güvenliğini sağlamak için uygun güvenlik önlemleri alır.	( )	( )	( )	( )	( )
05-	Okul, yeni kabul edilen öğrencilere uygun desteği sağlar.	( )	( )	( )	( )	( )
06-	Okul, çocuğumun okumaya olan ilgisini geliştirmesine yardımcı olabilir.	( )	( )	( )	( )	( )
07-	Okul çocuğumun öğrenme ilgisini güçlendiriyor.	( )	( )	( )	( )	( )
08-	Okul çocuğumun ahlaki gelişimini teşvik edebilir.	( )	( )	( )	( )	( )
09-	Okulda kullanılan değerlendirme yöntemleri çocuğumun gelişimini tüm yönleriyle anlamama yardımcı oluyor.	( )	( )	( )	( )	( )



10-	Okul, çocuđumun öğrenme performansı ve gelişimi hakkında beni iyi bilgilendiriyor.	( )	( )	( )	( )	( )
11-	Okul çocuđuma duygusal rahatsızlık ve öğrenme güçlükleri ile karşılaştığında yeterli desteđi ve rehberlik sağlar.	( )	( )	( )	( )	( )
12-	Öğretmenlerin benimle iletişim kurma yöntemlerinden memnunum.	( )	( )	( )	( )	( )
13-	Herhangi bir problem durumunda müdür endişelerime cevap veriyor.	( )	( )	( )	( )	( )
14-	Okulda, velilerin ihtiyaçlarına uygun eğitim faaliyetleri düzenlenir.	( )	( )	( )	( )	( )
15-	Okul, çocukların gelişimini desteklemek için velilerle iyi bir ilişki kurar.	( )	( )	( )	( )	( )
16-	Okul, aktif veli katılımını teşvik eder.	( )	( )	( )	( )	( )
17-	Okulun veli etkinliklerine aktif olarak katılırım.	( )	( )	( )	( )	( )
18-	Bir veli olarak okula aidiyet hissediyorum.	( )	( )	( )	( )	( )
19-	Çocuđumun ev ödevlerini tamamlamasını sağlarım.	( )	( )	( )	( )	( )
20-	Çocuđumu okumaya teşvik ederim.	( )	( )	( )	( )	( )
21-	Çocuđumun her gün okula gitmesini sağlarım.	( )	( )	( )	( )	( )
22-	Çocuđumun eğitiminde aktif bir ortađım.	( )	( )	( )	( )	( )

## Ek-2 Stratejik Plan Mimarisi

### 1. Eğitime ve Öğretime Erişim ve Katılım

#### 1.1. Okula devam ve tamamlama

- 1.1.1. Sınıf tekrarı
- 1.1.2. Okulu bırakma
- 1.1.3. Devamsızlık

#### 1.2. Ders Dışı etkinliklere katılım

- 1.2.1. Kulüp faaliyetleri
- 1.2.2. Gezi, Fuar ve Gözlem Faaliyetleri
- 1.2.3. Sosyal Sorumluluk Faaliyetleri
- 1.2.4. Bölgesel (yerel), Ulusal ve Uluslararası Proje, Yarışma vb. Etkinliklere Katılım

#### 1.3. Özel eğitime ihtiyaç duyan bireylerin erişimi

#### 1.4. Destekleme ve yetiştirme kurslarına katılım ve devam

#### 1.5. Özel politika gerektiren grupların eğitim ve öğretime erişimi (göçmenler, romanlar, mevsimlik tarım işçilerinin çocuklarının eğitimi vd.)

#### 1.6. Uzaktan eğitim faaliyetlerine katılım

#### 1.7. Bir üst öğrenime geçiş

#### 1.8. Mezuniyet oranı

### 2. Eğitim ve Öğretimde Kalite

#### 2.1. Akademik Kazanımlar

- 2.1.1. Türkçe ve yabancı dil
  - 2.1.1.1. Dinleme
  - 2.1.1.2. Konuşma
  - 2.1.1.3. Okuma
  - 2.1.1.4. Yazma
  - 2.1.1.5. Okunan Kitap Sayısı
  - 2.1.1.6. Okuma, Yazma ve Konuşma Etkinlikleri
- 2.1.2. Matematik
- 2.1.3. Fen Bilimleri
- 2.1.4. Sosyal Bilimler
- 2.1.5. Meslek Dersleri
- 2.1.6. Eğitim Bilişim Ağı

#### 2.2. 21.yy. Becerileri

- 2.2.1. STEM
- 2.2.2. Yapay Zekâ
- 2.2.3. Çevre ve İklim Değişikliği
  - 2.2.3.1. Kaynakların Tasarruflu Kullanımı
- 2.2.4. Finansal Okuryazarlık
- 2.2.5. Dijital Okuryazarlık

- 2.2.6. İletişim ve İş Birliği
- 2.2.7. Bilgi ve Medya Okuryazarlığı
- 2.2.8. Girişimcilik
- 2.2.9. Sosyal ve Kültürlerarası Beceriler
- 2.2.10. Problem Çözme Becerileri (Matematiksel problem çözmeden çatışma çözmeye kadar detaylandırılabilir.)
- 2.2.11. Eleştirel Düşünme Becerileri
- 2.2.12. \*Yaratıcılık (Yenilikçilik) ve Bilimsel Araştırma Becerileri
- 2.2.13. Veri Okuryazarlığı
- 2.2.14. Sürdürülebilirlik ve İleri Dönüşüm

### **2.3. Toplumsal Yaşam Becerileri**

- 2.3.1. Sevgi, Saygı, Adalet ve Hoşgörü Kazanımları
- 2.3.2. Ahlaki ve Etik Değerler

### **2.4. Değerler Eğitimi**

- 2.4.1. Okul Hizmetlerine Katılım (temizlik, bakım vb.)
- 2.4.2. Sosyal Sorumluluk Çalışmaları

### **2.5. Ölçme ve Değerlendirme**

- 2.5.1. Okul Sınavları
- 2.5.2. Ulusal Sınavlar
- 2.5.3. Ulusal ve Uluslararası Faaliyetlerde Alınan Dereceler

### **2.6. Sektöre, Üst Öğrenime Hazırlık ve İstihdam**

- 2.6.1. Atölye Eğitimleri
- 2.6.2. Staj Eğitimleri
- 2.6.3. Buluş, Patent, Endüstriyel Tasarım, Marka ve Faydalı Model
- 2.6.4. Mesleki Alan Etkinlikleri
- 2.6.5. Mesleki Eğitime Katkı Sağlayacak İş Birlikleri

### **2.7. Rehberlik**

- 2.7.1. Eğitsel Rehberlik
- 2.7.2. Mesleki Rehberlik
- 2.7.3. Kişisel Rehberlik
- 2.7.4. Oryantasyon
- 2.7.5. Aile rehberliği

## **3. Kurumsal Kapasite**

### **3.1. Fiziksel İmkânlar ve Donatım**

- 3.1.1. Derslikler
- 3.1.2. Spor Salonu
- 3.1.3. Kütüphane
- 3.1.4. Çok amaçlı Salon
- 3.1.5. Öğretmenler Odası
- 3.1.6. İdari Bölümler
- 3.1.7. Okul Bahçesi

- 3.1.8. Atölyeler
- 3.1.9. Laboratuvarlar
- 3.1.10. Yatakhane/Pansiyon
- 3.1.11. Yemekhane
- 3.1.12. Tuvaletler
- 3.1.13. Oyun Alanları
- 3.1.14. Bilişim Sınıfları

### **3.2. Mali Yönetim**

- 3.2.1. Döner Sermaye Gelirleri
- 3.2.2. Mal ve Hizmet Alımları
- 3.2.3. Enerji Verimliliği
- 3.2.4. Kaynak Tasarrufu

### **3.3. İnsan kaynakları**

- 3.3.1. Öğretmenlerin Mesleki Gelişimi
  - 3.3.1.1. Okul Temelli Mesleki Gelişim Faaliyetleri
  - 3.3.1.2. Öğretmen Bilişim Ağı
  - 3.3.1.3. Mahalli Hizmet İçi Eğitimler
  - 3.3.1.4. Aday Öğretmenlik
  - 3.3.1.5. Mentorluk ve Koçluk
  - 3.3.1.6. Ulusal ve Uluslararası İyi Uygulama Örnekleri
  - 3.3.1.7. Personel Ödül Yönetimi
- 3.3.2. Okul Yöneticilerinin Mesleki Gelişimi
  - 3.3.2.1. Öğretmen Bilişim Ağı
  - 3.3.2.2. Mahalli Hizmet İçi Eğitimler
  - 3.3.2.3. Mentorluk ve Koçluk
  - 3.3.2.4. Ulusal ve Uluslararası İyi Uygulama Örnekleri
- 3.3.3. Destek Personelinin Mesleki Gelişimi
- 3.3.4. Motivasyon
- 3.3.5. İş Doyumu
- 3.3.6. Oryantasyon
- 3.3.7. Personelin İyi Olma Hali

### **3.4. Organizasyon**

- 3.4.1. Görev Dağılımı
- 3.4.2. Kurul ve Komisyonlar
- 3.4.3. Okul Aile Birliği
- 3.4.4. Katılımcılık
- 3.4.5. Şeffaflık ve Hesap Verebilirlik
- 3.4.6. İzleme ve Değerlendirme
- 3.4.7. Bilgi ve İletişim Teknolojilerinden Yararlanma
- 3.4.8. Öğrenci İşlerinin Yönetimi
- 3.4.9. Kurum İçi İletişim

- 3.4.10. Okul Toplum İlişkileri
- 3.4.11. Kurumlar Arası İletişim ve İş Birliği

### **3.5. Okul Sağlığı ve Güvenliği**

- 3.5.1. Kantin
- 3.5.2. Tuvaletler
- 3.5.3. Temizlik ve Hijyen Farkındalığı
- 3.5.4. Sağlıklı Beslenme ve Obezite
- 3.5.5. Bulaşıcı Hastalıklar
- 3.5.6. Bağımlılıkla Mücadele
- 3.5.7. Gıda Güvenliği
- 3.5.8. Okul Çevresi Güvenliği
- 3.5.9. İş Sağlığı ve Güvenliği (Okul Kazaları, Atölye Denetimleri vb.)
- 3.5.10. Zorbalık ve Şiddet

### **3.6. Sivil Savunma**

- 3.6.1. İlk Yardım ve Acil Durum
- 3.6.2. Afet riski azaltma
  - 3.6.2.1. Deprem
  - 3.6.2.2. Sel
  - 3.6.2.3. Heyelan
  - 3.6.2.4. Yangın
  - 3.6.2.5. Çığ
  - 3.6.2.6. Salgın hastalıklar

### EK-3 Örnek İzleme ve Değerlendirme Şablonu

2024-2025 Eğitim Öğretim Yılı Stratejik Plan İzleme ve Değerlendirme Tablosu					
A1					
H1.1					
Hedef 1.1 Performansı					
Sorumlu Birim					
Performans Göstergesi	Hedefe Etkisi (%)	Plan Dönemi Başlangıç Değeri *(A)	İzleme Dönemindeki Yıl Sonu Hedeflenen Değer (B)	İzleme Dönemindeki Gerçekleşme Değeri (C)	Performans (%) (C-A)/(B-A)
PG 1.1.1 Her dönem sınıf velilerine yönelik düzenlenen etkinlik sayısı	60	0	1	1	100
PG 1.1.2 En az bir aile eğitimi alan veli oranı (%)	40	25	75	60	70
Hedefe İlişkin Değerlendirmeler					
2024-2025 eğitim öğretim yılında PG 1.1.1 için performansın %100 oranında gerçekleştiği görülmektedir. 2024-2025 eğitim öğretim yılında PG 1.1.2 için performansı %70 oranında gerçekleştiği göz önünde bulundurularak ailelerin eğitim faaliyetlerine katılımının artırılması için sınıf rehber öğretmenleri aracılığıyla telefon görüşmeleri yapılması planlanmıştır.					

\* 2024-2028 dönemini kapsayan stratejik plan için 2023 yılsonu değeridir.

\*\*Her yılın ilk altı ayında, ilgili hedefe ait performans göstergelerinin performans düzeyi dikkate alınarak izlemenin yapıldığı yılın sonu itibarıyla hedeflenen değere ulaşıp ulaşılamayacağını analizi yapılır. Hedeflene değere ulaşılmasını engelleyecek hususlar ve riskler varsa değerlendirilir. Hedeflenen değere ulaşılmasını sağlayacak temel tedbirler kısaca yer verilir.

\*PG 1.1.1'in performansının hedefe etkisinin çarpımı ile PG 1.1.2'nin performansının hedefe etkisinin çarpımları sonucunun toplanmasıyla elde edilir.  $(\%100 \times \%60) + (\%70 \times \%40) = \%60 + \%28 = \%88$

T.C.  
GÖLCÜK KAYMAKAMLIĞI  
Gölcük Milli Eğitim Müdürlüğü  
“Kocatepe Ortaokulu Müdürlüğü 2024-2028 Stratejik Planı”  
Stratejik Plan Üst Kurulu Onayı

**Karar No : 01**

**Tarih : 13/05/2024**

06/10/2022 tarihli ve 2022/21 sayılı genelge eki hazırlık programı, Milli Eğitim Bakanlığı 2024-2028 Stratejik Planı, Kocaeli İl Milli Eğitim Müdürlüğü 2024-2028 Stratejik Planı ve Gölcük İlçe Milli Eğitim Müdürlüğü Stratejik Planı kapsamında hazırlanan Müdürlüğümüz “2024-2028 Stratejik Planı” nı aşağıda isim ve unvanları belirtilen **“Kocatepe Ortaokulu Müdürlüğü 2024-2028 Stratejik Planı Üst Kurulu”** üyelerince uygun bulunma hususu;

A.Tevfik ALTINTAŞ  
Okul Müdürü

Güngör ARSLAN  
Müdür Yardımcısı

Rabia Şeyma NAS  
Öğretmen

Ayten Öner DERYAL  
Okul Aile Birliği

06/10/2022 tarihli ve 2022/21 sayılı genelge eki hazırlık programı, Milli Eğitim Bakanlığı 2024-2028 Stratejik Planı, Kocaeli İl Milli Eğitim Müdürlüğü 2024-2028 Stratejik Planı ve Gölcük İlçe Milli Eğitim Müdürlüğü Stratejik Planı kapsamında hazırlanan Müdürlüğümüz “2024-2028 Stratejik Planı” **Kocatepe Ortaokulu Müdürlüğü 2024-2028 Stratejik Planı Üst Kurulu”** üyelerince ...../05/2024 tarihinde imzalanarak uygun bulunmuştur.

## STRATEJİ GELİŞTİRME KURULU

ADI SOYADI	ÜNVANI	İMZA
A.TEVFİK ALTINTAŞ	OKUL MÜDÜRÜ	
GÜNGÖR ARSLAN	MÜDÜR YARDIMCISI	
RABİA ŞEYMA NAS	ÖĞRETMEN	
ATYEN ÖNER DERYAL	OKUL AİLE BİRLİĞİ BAŞKANI	
HAVA DEMİRTAŞ	OKUL AİLE BİRLİĞİ BAŞKAN YARDIMCISI	

UYGUNDUR

Caferi Tayyar MERT  
Gölcük İlçe Milli Eğitim Müdürü